

# Lidt om fredningsplanlægning

og om nogle af de mennesker,  
jeg mødte hen ad vejen

Holden Jensen

Bølling kirke på bakke, Skjern, Mod Ringkøbing Nr. 25.  
Teglværk før bakker, løvtrær, ..... skov, bakket, møller  
ved Lem åbent landbrugsland. Hanning kirke stadig bakket,  
Løvpræg, Højmark mere fladt. .... Bakker, ådal, mere  
opdelt, Plantager. Herningvej. Fladt, plantager med nogen  
løv. 4 skornstene. Bøgeskov. Mod Holstebro, vindmøller fladt  
åbent Løvhegn. Småskove mod vest langs jernbanen, opdelt  
jernbane, åbent fladt til let bølget. Hee grovvare, fladt,  
silo, småplantager, Vindmøller, ensartet, tættere bebyg-  
gelse mere bølget, ....., mod Grønbjerg bred ådal,  
plantager, grusgrav, opad lukket, øde åben ådal. småkæder,  
Moser. Nr. 26. Ved udsigt mod øst og nord, mod bakker. Nr. 27.  
stort bakkeparti mod sydøst, Bakkeparti ved Grønbjerg,  
store bakker mod nord. Grønbjerg. Mod Abbild stor dal moderat  
bebyggelse. Landbrugsland. Kæmpe udsigt højt- Nål-hegn. fladt  
Abild. Mod ..... slette opad. Opdelt. Tyndt bebygget.  
Øde og hede. Nr. 28 og Nr. 29. Trehøje. Til Ørnhøj, storbakker  
tyndt bebygget, store træk, stor silo. Ørnhøj. Fra Ørnhøj  
mod nordvest. Mod Nørhede plantager heder, øde, lukket, bak-  
ket indimellem lange udsigter Nr. 33 grusvej, enebær. Nr.  
34 og 35, får, stor hede og bakker. Å, egekrat, er fugle-  
reservat, kirke, vindmølle, Mod Idom åbent overvejende  
flot.

12.5.88.

Dansk Byplanlaboratorium

Byplanhistoriske Noter 29

## INDHOLD

FORORD.....	3
FORORD.....	5
INDLEDNING.....	7
I. OPTAKTEN	
Min vej til fredningsarbejdet.....	9
Den kommitterede i byplansager.....	10
Statens naturfredningskonsulent.....	12
II. PIONERTIDEN, OPGAVER OG RESULTATER	
Nedsættelse af fredningsplanudvalg.....	13
Et fredningsplanudvalg.....	14
Fredningsplaner.....	15
Lovændring (§22).....	20
Fredninger.....	21
Ejendoms erhvervelser.....	23
Samarbejde med fredningsnævnene.....	27
Andre opgaver.....	29
Administrative opgaver.....	30
Ris og ros.....	32
III. TIDEHVERV	
Planlovsreformen.....	35
Nyt konsulentembede.....	35
Landskabsanalyser.....	36
3-zonekort.....	36
Ideskitser.....	37
IV. FREDNINGSPLANUDVALGENE NEDLÆGGES	
Fredningsstyrelsen.....	41
Fredningsplanvejledninger.....	44
Naturformidling.....	46
Nationale naturområder.....	47
Samarbejde med Statsskovbruget.....	49
Naturparkprojekt.....	51
Landskabsregioner.....	52
V. TILBAGEBLIK	
Exit fredningsplanlægning.....	57
Fredningsplanudvalgets formandsskaber.....	57
Fredningsplanudvalgets sekretariatsmedarbejdere.....	58
Medarbejdere i Fredningsstyrelsens 3. kontor.....	59
Generalisterne.....	61
Politikerne.....	61
EFTERSKRIFT.....	62
BILAG.....	
Kronologisk oversigt over vigtige årstal i fredningsplanlægningens historie	63



# **Lidt om fredningsplanlægning**

**og om nogle af de mennesker,  
jeg mødte hen ad vejen**

**Holden Jensen**

**Dansk Byplanlaboratorium**

**Byplanhistoriske Noter 29**

---

LIDT OM FREDNINGSPLANLÆGNING –  
og om nogle af de mennesker, jeg mødte hen ad vejen.

H. H. Holden Jensen.

Dansk Byplanlaboratorium, "Byplanhistoriske Noter" nr. 29.

Udgivet af Dansk Byplanlaboratorium, 1994.  
Copyright.

Grafisk tilrettelæggelse: Alice Josefsen, arkitekt maa.

Repro: John Gordon Luja Falck.

Tryk: Tutein & Koch, København.

Hæftet er trykt med støtte fra Miljøministeriet, Skov- og  
Naturstyrelsen.

ISSN 0900 – 3274

ISBN 87 – 87487 – 934

Dansk Byplanlaboratorium

Peder Skrams Gade 2B, 1054 København K

Telefon 33 13 72 81

*Forsiden viser udsnit af en foreløbig registrering af det rumlige  
landskab og dets elementer angivet ved stikord og farvekode.*

*Formålet med at udgive "Byplanhistoriske Noter" er at bidrage  
til belysningen af den danske byplanhistorie i vort århundrede.  
Det sker blandt andet ved, at planlæggere og andre, der har med-  
virket, med deres egne ord fortæller om den udvikling, de har del-  
taget i.*

*Noterne kan bestå af notater, erindringer eller beskrivelser af  
særlige emner eller begivenheder. Der er således ikke tale om  
egentlige historiske afhandlinger eller forskningsmæssige arbej-  
der.*

*For hvert af de af udvalget afholdte seminarer om særlige plan-  
lægningsmæssige emner er der udsendt noter med gengivelse af  
indlæg og referat af drøftelser blandt seminardeltagerne.*

*Det er udvalgets håb, at disse "Byplanhistoriske Noter" vil inspi-  
rere til at andre på samme måde vil berette om deres oplevelser  
og erfaringer og således bidrage til fremskaffelse af et nyttigt  
baggrundsmateriale for eventuel senere forskning – et materiale,  
som det ellers ville være vanskeligt at skaffe til veje.*

## FORORD



Holden Jensen.  
1959-75 i Hovedstadsområdets  
Fredningsplanudvalg.  
1975-87 i Fredningsstyrelsen.  
1987-91 i Skov- og Naturstyrelsen.

I Byplanhistorisk Udvalgs kommissorium for arbejdet med belysning af den danske byplanhistorie er det nævnt, at en mulighed, der bør udnyttes, er at bede planlæggere og andre, der har medvirket i planlægningsarbejdet, om at redegøre for deres erfaringer og derved bidrage til fremskaffelse af et baggrundsmateriale for videregående drøftelser om det fremtidige arbejde på et væsentligt område for at sikre en gunstig fremtid i vort samfund.

Holden Jensens note "Lidt om fredningsplanlægning - og om nogle af de mennesker, jeg mødte hen ad vejen" er et godt eksempel på en sådan redegørelse. Den handler om deltagelse i omkring 30 år i et arbejde på et for vor trivsel væsentligt område, hvor resultaterne er af afgørende betydning for alle i samfundet.

Det er med glæde og tilfredshed, at vi med denne note kan viderebringe Holden Jensens levende og interessante fortælling om et langt liv i fredningssagens tjeneste. Hans "subjektive beretning", som han kalder den i *sit* forord, er netop et godt eksempel på det, som vi er interesseret i at bringe i vor noteserie.

Holdens spændende og dybdeborende bemærkninger kommer langt rundt i det komplicerede og på mange måder vanskelige emne, som fredningsplanarbejdet faktisk er. Og samtidig får vi en levende karakteristik af de mange - virkelig mange - personer fra såvel offentlige instanser som private organisationer m.v., som har deltaget i fredningsarbejdet, hvor Holden Jensen har mødt dem både i det daglige arbejde og i de utallige besigtigelser og møder rundt i landet, som han har deltaget i.

Jeg ønsker alle: God læselyst!

Beretningen "Lidt om fredningsplanlægning" udsendes hermed som note nr. 29 i skriftserien "Byplanhistoriske Noter".

Edmund Hansen  
Byplanhistorisk Udvalg

---



---

## FORORD

Når man ikke længere er nogen vårhare, og der ligesom ikke rigtig er noget at gøre ved det, hænder det, at man sætter sig ned og skuer tilbage. Eller man støder på noget, hvorom man kan sige: "Ja, her kunne jeg nu også fortælle noget".

Som nu, da jeg sad og bladede i en kortbog om fredninger i Danmark, – en fortrinlig og oplysende bog udgivet af den store naturfredningsorganisation med støtte fra fredningens ministerium. En bog med mange gode informationer om fredningers omfang, karakter og meget andet, og tilsvarende om statsejede arealer erhvervet med fredningsformål for øje.

Men det slog mig, at der generelt mangler én oplysning; – nemlig baggrunden for fredningens eller erhvervelsens gennemførelse.

Og dog er det sådan, at langt hovedparten af de større fredninger og erhvervelser gennemført fra først i 60'erne og op til 90'erne har rod i en særlig form for sammenfattende planlægning, som kom til at hedde "fredningsplanlægning". Med denne indskrev Danmark sig i historien om "åben-landplanlægning" på den internationale arena. Så er det jeg anråber gamle kolleger og deres medarbejdere fra den tid. Skal vi stiltiende affinde os med, at denne planlægningsvirksomhed bare synker ned i glemslens dybe mørke? – I folk fra Jylland – Blinkenberg nederst mod syd, Præstholm, Degener, Jørgen Andersen og Alsted i midten, Bang og Ramsing nordligere og øverst brødrene Bo og Dissing. På Fyn Broholm og øst for Storebælt Ingvorsen, senere Holstein og Matzen og på Bornholm Olesen efterfulgt af Riisager.

En flok af landinspektører, arkitekter og forstfolk, – nogle sindige, andre temperamentsfulde, nogle systematikere, andre intuitive, så forskellige de var – opbyggede fra grunden, med en lyst og iver som greb de fleste, et nyt planlægningsystem og udførte sammen med medarbejdere et stykke arbejde, over hvilket der godt kunne ristes en minderune.

Dette er imidlertid ikke hensigten med denne note. Det må andre udenfor kredsen af direkte involverede tage sig af.

Hensigten med noten er blot i brede træk suppleret med nogle eksempler at berette om, hvorledes jeg selv og udfra mine egne forudsætninger deltog i og oplevede fredningsplanarbejdet – og lidt om mennesker, jeg her og der mødte henad vejen. Og om ting iøvrigt der kommer sagen ved.

Det bliver således en subjektiv beretning. Men sådan havde man ønsket det.

---



## INDLEDNING

*Fredningsplanlægning!* Begrebsmæssigt et selvmodsigende og mærkeligt sammensat ord! Ordet *planlægning* står for noget konstruktivt! Ordet *fredning* trækker derimod i modsat, – i negativ – retning, en reaktion mod udvikling, – at bevare for at undgå ændring.

Når der alligevel ligger en vis fornuft i det sammensatte ord, hænger det sammen med samfundsudviklingen i den tid, hvor det blev til – efter 2. Verdenskrig og med rødder bagud.

En tid med store omdannelser i samfundsmønstret og ikke mindst de fysiske omgivelser, – hvor ekspanderende byudvikling huggede ind på det åbne land, bid for bid, og hvor samtidig en erkendelse af, at bevaring af landskabelige værdier, med nærhed til og adgang for befolkningen, måtte indgå i selve idegrundlaget for en byregulering.

Heraf fremstod fredningsplanbegrebet! – ikke som en modpart, men som en konstruktiv medspiller i drømmen om en bedre verden.

Og “fredningssiden” blev betragtet som så vigtig, at den fik sin egen lovgivning og selvstændige platform for at opnå en vis jævnbyrdighed i parløbet med “udviklingssiden”, der pr. definition repræsenterede den økonomisk stærke part.

Det kunne da også indimellem knibe lidt med det fælles fodslav.



---

Jeg bor tæt ved én af søerne i Københavns nordegn. Langs søens sydlige bred er anlagt en offentlig sti med jævnt fordelte bænke. En af dem er "min" bæk. Her kan man sidde en sommeraften og gennem en åbning i den tætte tagrørsbevoksning se ud over søen. Bag en flade af åkander ligger den, efter at dagvinden er løjet af, med sit blanke spejl ind mod den skovdækkede åmoses grønne, kuplede profil på den modsatte side. Over profilen dukker stedvis glimt af røde tegltage op, og som et orienteringspunkt hæver gavlen af en nyere kirke sig. Og ligner en bispehue.

Alt ånder af fredelig natur, – langt ude på landet med en anelse af landsby bag skoven.

*Var det blot ikke for de 3 højhuse!* Med altaner og hundredvis af vinduer, der glitrer i aftenlyset hæver de sig mægtigt over skovens profil og trykker bispehuen ned til ydmyghed.

Nej! – det er vitterligt ikke langt ude på landet. Det er udkanten af en storby, hvor bebyggelse og landskab mødes, – til tider brydes! Og i dette tilfælde tillige et godt eksempel på et samspil mellem fredningsplanlægning og byplanlægning. Men ikke uden mislyd.

Stien og søens omgivelser er anlagt og fredet som led i planen af 1938–40 for "Københavnsegnens grønne områder", der igen var et led i den tids egnsplanarbejde.

Højhusene ligger ved en S-station i en af "Fingerplanens" fingre, hvor folk kan bo attraktivt med nærkontakt til grønne områder og samtidig med let adgang til hovedstadens city.

Såvel sikring af de grønne områder som koncentrationen af boliger ved en S-banestation er således principielt i smuk harmoni.

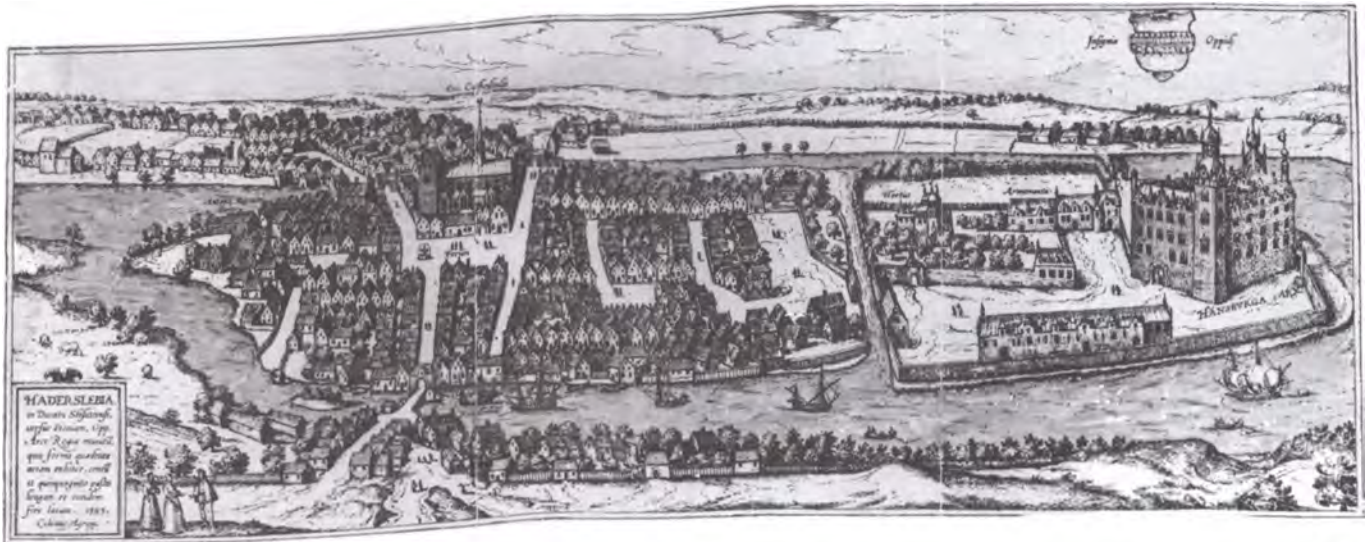
*Men* – samme bebyggelsesgrad på det samme grundareal kunne være opnået ved lavere bebyggelsesform.

Højhuse var imidlertid "in", og nu rager de op, – puster én i nakken og minder gang på gang naturvandreren om, at "Big Brother is watching you"! Og lad så udsigten fra de øverste etager være fin, – den er dog kun for de få.

Alligevel er højhusene et magtfuldt signal om at her og hertil er *by*. Her drages grænsen mod – men også for – *land*. Fra landsiden er signalet det samme, men måske mere lavmælt. I alle tilfælde opstår dialogen mellem by og land – mellem bebyggelse og landskab. Det er nok denne dualisme, der fra langt tilbage har fascineret mig og fået mig til det arbejde, jeg fik.



## I. OPTAKTEN



### Min vej til fredningsarbejdet

Jeg er vokset op i en rigtig tæt og kroget østjysk fjordkøbstad, dér nede i det sydlige. I de sluttede gaderum fandtes ikke meget grønt. Men tegl, sten, asfalt og glas indrammede et aktivt byliv udfyldt af handelsfolk, håndværkere, soldater og arbejdere, kirke-, skole-, administrations- og andet godtfolk.

Byen lå som en skulptur i det dejligste landskab, – i dalen.

Mod øst slyngede den smalle fjord sig som en flod mellem store bakke­drag med marker indrammet af levende hegn. Mod vest strakte den lange sø sig med de to øer i midten – den kullede med et mylder af måger – og den skovklædte, der kuplede sig over søens grønne flade. Igen bakke­drag og frodige hegn, – og længst ude fjerne skoves bryn. Huse og gårde så man ikke meget til. Hvad der måtte være, var som regel skjult i bevoksning. Dette var byens modsætning!

Og en modsætning ligeså helstøbt, ligeså afvekslende i sit tema som byens gader, pladser og vægge var det. Ligeså tavs og stille som byens liv og lyde lod sig mærke og høre. Engang strøg en engelsk Mosquito med et brøl lavt hen over højderne langs søen og vippede med vingerne til den vinkende og afsindigt hoppende person nedenunder. Men ellers – stille, bortset fra naturens egne lyde!

Denne komplementaritet i sammen­hængen var for mig vigtig. I byen var det husene, den måde de så ud, var skabt og fungerede på – og menneskene. I landskabet var det vind og vejr, bevoksning, former, farver og dyr. Og det betragtede jeg som to sider af samme sag.

Det var med denne ballast jeg efter krigens slutning stilede mod København







Steen Eiler og Peter, som i virkeligheden slet ikke hed Peter men Kristian.

og blev optaget i forskolen på Kunstakademiets arkitektskole, og dør efterfølgende gennemgik en arkitektuddannelse. Det var vel også nok på denne baggrund, at jeg på akademiet udviklede en større interesse for byplanlægning end for bygningskunst. Og derved trådte ind i skaren af disciple omkring professor Steen Eiler Rasmussen og ikke mindst hans førstemand og arvtager arkitekt Peter Bredsdorff.

### Den kommitterede i byplansager

Tilskyndet af Peter Bredsdorff søgte jeg efter afgang fra akademiet ind hos Boligministeriets kommitterede i byplansager (DK), der under arkitekt Edmund Hansens ledelse var blevet "stedet" man søgte til, når det var den fysiske planlægning, man gerne ville stifte nærmere bekendtskab med.

Jeg blev lukket ind – og skulle hermed flettes ind i et hold af lige-sindede og stort set jævnaldrende kolleger.

Fælles var, at vi alle på den ene eller anden måde var præget og berørt af den gennemlevede besættelses- og krigstid. Med den indstilling, der hører ungdommen til, var troen på og trangen til opbygning og udvikling, og særligt i tidens situation, fælles.

Men der kunne være – og der var – forskellige politiske ståsteder, – repræsenteret i en venstrefløj og en højrefløj. I venstrefløjen ragede ikke mindst Arne Gaardmand op. Han kunne med en vis ærefrygt tale om "Gammelfar", hvormed han ikke mente vores alles Edmund, men ham derovre i Moskva. Ikke sådan at forstå, at han ikke nærede respekt og hengivenhed overfor Edmund, – det gjorde han ligesåvel som alle vi andre.

Men uanset mere eller mindre markerede politiske ståsteder og uanset, at vi i to sprog, som ikke altid forstod hinanden, havde hver sine udlægninger af, hvad de sovjetiske og østeuropæiske politiske processer stod for, fandt vi sammen i et godt og oprigtigt kollegialt samarbejde og samvær, der også udviklede sig udenfor arbejdstiden. Vi forstod at feste sammen. Gennem studiegrupper og deltagelse i faglige arrangementer søgte vi samtidig at højne en "professionel" profil.

Cheferne.



Og hvem var vi så på den tid? Ja, der var officerene, soldaterne og hjælpetropperne.

Edmund Hansen var chefen med den vævre, lyse og ivrige Jørgen Bang som næstkommanderende. Så var der intellektuelle Erik Kaufmann, bryske Bosmann-Petersen og finurlige Jesper Terman- sen.

Blandt soldaterne var Arne Gaardmand, lange, lyse og lattermilde Kirsten Andersen, de solide kronjyder Hugo Marcussen og Axel Beider, der syntes at gå særligt godt i spand sammen. Så var der den nyligt fra jernbanebygning i det daværende Jugoslavien hjemvendte mørke Bo Jein med sin fantasi og ildsjæl, – der var runde Ammitzbøl, trænet i avislæsning og særligt interesseret i bilismens konsekvenser for byplanlægning, og der var sindige



De menige.



Ole Lundsteen med sit stille smil og sine blide blå øjne. Senere kom der mange flere til.

Hjælpetropperne.



Og hjælpetropperne, formiddagsfolkene – et begreb, man vist ikke kender mere. Men dengang var det muligt ved siden af sin hovedansættelse at få et deltidsjob indenfor statsadministrationen. Dette benyttede særligt mange tjenstemandsansatte jurister, kaldet generalister, sig af for på denne vis at supplere en ret beskeden tjenstemandsløn. Her var der den lange, evigt cerutrygende Johannesen med sine knickers, stilige Jerslev, venlige Dencker, kontante fru Borchhost, Spenter som ikke sagde så meget, Frölich og lille fru Bager. Der var også landinspektøren Hendriksen, der som søn af Edmunds forgænger i embedet – Kai Hendriksen – knyttede en tråd tilbage.

Det hele var skruet sådan sammen, at vi var i stand til at kunne klare de fleste situationer. Som da fru Bager reddede os ud af en situation, der var ved at udvikle sig til at blive pinlig.

For at missionere og rådgive udsendte DK hyppigt udrykningshold til kommuner, hvor der foregik eller skulle til at foregå et byplanarbejde. Holdet bestod som regel af en områdeleder, en underreferent (som det kaldtes) og en jurist. Hertil kom en repræsentant for DSB og Vejdirektoratet efter behov.

Under Kaufmann huserede vi engang i de yderste sogne mod klitranden nordenfjords i Jylland, – herunder i et sogn, hvor Indre Mission rådede. Ved indledning af mødet sagde sognerådsformanden på sit vendelbomål, at nu ville man først, som sædvanligt, synge en salme, og han nævnte hvilken. Vi mere eller mindre hedninge blev flakkende i blikket. Hvordan skulle vi klare det? Da istemte fru Bager med høj og klar røst som den første salmen – og det efterfølgende møde gik godt.

Malling.



Også jeg selv havde haft formiddagsjob. Først hos Malling i Byplanlaboratoriet, da adressen var Tordenskjoldsgade, senere i Byudviklingsudvalget for Københavnseggen (BUK) i Holbergsgade. BUK's sekretariat lededes da af Peter Bredsdorff med arki-





Sven Allan.



Roy.



Blix.

tekterne Sven Allan Jensen og Roy Draiby som områdeledere. Her kom jeg særlig til at samarbejde med Sven Allan Jensen, der senere blev en selvstændig og fremtrædende byplankonsulent. Men allerede i BUK-tiden beskæftigede han sig i fritiden med fremsynede planlægningsopgaver – og i forbindelse hermed udviklede han en forbløffende evne til at kunne usynliggøre sig, når det hviskedes ned ad gangen, at inkassatoren fra Tut & Koch var set undervejs. En lem i væggen til nabokontoret spillede her en vis rolle. Roy Draiby sad dør, og jeg mener at huske, at også han ved lejligheder var opmærksom på de muligheder, som lemmen indebar.

### Statens naturfredningskonsulent

Fredningsområdet hørte den gang til Statsministeriets resort. Nogle ville deri se et tegn på, hvilken betydning der tillagdes sagsområdet.

Under ministeriet var oprettet en tjenestemandstilling som "Statens konsulent i naturfredningsspørgsmål". Konsulenten var civilingeniør C. Blixencrone-Møller (i daglig tale kaldet Blix), der som tidligere ansat i Københavns kommune under og sammen med stadsingeniør Forchhammer havde trukket det store læs med udarbejdelsen af planen for Københavnsegnens grønne områder og den efterfølgende planlægning for de "grønne stier".

Det var et énmandsjob, men helt uden medhjælp kunne konsulenten ikke klare sig. Således havde han en deltidsbeskæftiget, en formiddagsmand, der på denne tid var arkitekt Roy Draiby. Han måtte imidlertid fratræde i 1957, da han blev tilknyttet egnsplanarbejdet og fik ansvaret for udarbejdelse af en egnsplanskitse til revision af den gamle "Fingerplan".

Blix så sig derfor om efter en ny formiddagsmand og henvendte sig til DK, hvad der for ham var naturligt, fordi han dør forventede at finde folk med øje for et interessefællesskab mellem fredningsarbejde og byplanlægning, – dvs. mellem landskab og by. Bang sagde til mig: "Det er lige noget for dig". Det var det, – og jeg blev formiddagsmand hos Blix gennem 2 år.

Konsulenten havde domicil sammen med Naturfredningsrådet i en gammel, stor stuelejlighed på Sortedamsdosseringen.

Mellem Søpromenaden og hoveddøren var anlagt en lille stump have. Her kunne de promenerende på rette årstid se Statens naturfredningskonsulent gå og pleje plænen med en græsslåmaskine af ældre årgang, mens hans sekretær, fru Annelise Remdal, kaldet Krumme, tog sig af rosenbedet. Når det knasede i perlegruset på stien, der fra smedjærnslågen førte op til hoveddøren, kunne det være Naturfredningsrådets mangeårige formand, professor Ragnar Spärck, der førte sin fyrstelige profil værdigt op gennem haven. Med grandios håndbevægelse hilsende til begge sider. Nå, – man beskæftigede sig nu også med andet.



## II. PIONERTIDEN, OPGAVER OG RESULTATER

### Nedsættelse af fredningsplanudvalg

Der taltes i disse år meget om nødvendigheden af en ny naturfredningslov. Der måtte dæmmes op for det voksende bebyggelsesanarki langs landets kyster og i mange naturområder, som ikke var underlagt bestemmelser i loven om regulering af bymæssig bebyggelse.

Statsministeriets departementschef, Jørgen Elkjær-Larsen, interesserede sig levende for problemet og gjorde sig udflugter til truede kyster. Efter sigende oprørtes han særlig over en ny sommerhusbebyggelse, der i Hornsherred ved Borrevejle Vig i bunden af Roskilde Fjord havde lukket en hidtil skattet udsigt over vigen set fra den offentlige vej, der løber tæt langs kysten.

Elkjær-Larsen blev den ledende kraft i et lovgivningsarbejde, der i 1959 resulterede i en ændring af naturfredningsloven, hvorved der institueredes et *fredningsplanbegreb* med tilknyttede "fredningsplanudvalg".



Departementschefen.

I første omgang skulle der nedsættes fredningsplanudvalg for de mest truede egne – Hovedstadsområdet, Vestjylland og Bornholm. De fredningsmæssige værdier skulle kortlægges, og der skulle tages stilling til omfang og karakter af fredningsmæssig kontrol, herunder gennemførelse af egentlige fredninger og erhvervelse af arealer til frednings- og friluftsmål (såkaldte § 37 arealer).

I udvalget for Hovedstadsområdet – her omfattende Frederiksborg og Roskilde amter – indtrådte Elkjær-Larsen som formand. Til udvalget blev knyttet en heltidsbeskæftiget teknisk sekretær og en deltidsbeskæftiget juridisk sekretær. Sidstnævnte mødte Elkjær-Larsen selv med i skikkelse af fuldmægtig Eskesen, Statsministeriet. Som teknisk sekretær pegede Blix på mig overfor Elkjær-Larsen. Han bifaldt forslaget, jeg blev præsenteret for udvalgets plenum, der godkendte – og herefter var jeg gennem en udlåningsordning med DK teknisk sekretær for et fredningsplanudvalg – Fredningsplanudvalget for Frederiksborg og Roskilde amter (senere udvidet med Københavns amt).

Jeg havde forud været lidt i syv sind, fordi det havde ligget i luften, at jeg kunne komme på tale som Blix's "kronprins" med henblik på at tage over, når han indenfor et overskueligt tidsrum nåede pensionsalderen. Skulle jeg nu vove springet fra, hvad jeg måtte betragte som en ønskestilling, til noget der kunne vise sig at være et blålys, såfremt den politiske baggrund skulle fejle. Jeg drøftede sagen med bl.a. Sven Allan Jensen, der senere gennem en periode skulle blive medlem af Fredningsplanudvalget. Han sagde: "Du vil fortryde, hvis du ikke tager mod tilbudet. Vælg planlægningen!". Det hjalp mig med til at tage beslutningen. Og den kom jeg ikke til at fortryde!

### **Et fredningsplanudvalg**

Et fredningsplanudvalg udgjorde i sin sammensætning noget, man i dag ville kalde en mærkelig konstruktion, men som dengang havde forbillede i sammensætningen af et byudviklingsudvalg, – jvf. loven om regulering af bymæssig bebyggelse. Sammensætningen medførte, at kommunalpolitikere, embedsmænd og særligt sagkyndige samlet i et kollegium under et statsligt formandskab traf beslutninger af betydning for udviklingen i det åbne land.

Således fik det første nordsjællandske fredningsplanudvalg, oprettet i september 1959, som formand den stilige, dybt engagerede og veltalende departementschef Jørgen Elkjær-Larsen. Fra de to amter kom amtsrådsmedlemmer, sognerådsformændene fra Uvelse (senere amtsborgmester i Frederiksborg amt) og St. Karleby i Hornsherred bistået af amtsvejsinspektøren i Frederiksborg amt. Fra kommunerne kom sognerådsformændene fra henholdsvis Kornerup-Svogerslev og Skibby kommuner, – den ene svær og omfangsrig og den anden tynd og mager, – begge fåmælte, men med vægtige ord, når de indimellem ytrede sig.

Fra Statsministeriet kom naturfredningskonsulenten Blixencrone-Møller. Fra Boligministeriet daværende kontorchef Vagn Rud Nielsen, fra Landbrugsministeriet skovdirektør Hakon Frølund. Fra Danmarks Naturfredningsforening arkitekt Thyge Holm og fra Friluftsrådet kontorchef William Horsten.

Denne set med nutidens øjne mærkelige udvalgssammensætning skulle vise sig at udvikle sig til en positiv oplevelse af, at forskellig baggrund kan føre til et godt holdarbejde, når enighed om målet først er opnået. Ikke for at idyllisere. For knaster var der, – og flere blev der hen ad vejen som tiden gik. Men ikke flere, end at de kunne høvles af.

I årene, der fulgte, skete der mange personudskiftninger, men også udvidelser, efter at et fredningsplanudvalg for Københavns amt i april 1961 blev føjet under formandskabets og sekretariatets kompetence.



*Fredningsplanudvalget diskuterer i marken den ønskede afgrænsning af en fredningssag.*

*Over bilens tag ses bl.a. sognerådsformand Hans Andersen, Uvelse, Hakon Frølund og William Horsten. Støttende sig til bilens side står Rud Nielsen.*



I alt drejer det sig om ret så mange navne, men to medlemmer er med fra først til sidst. Begge to markante figurer: skovdirektør Hakon Frølund og kontorchef William Horsten.

Frølund var høj, bleg og slank, – skødesløs og elegant, – altid venlig, men svært bevægelig, når talen kom på at pålægge fredningsrestriktioner på Statsskovvæsenets administration af bestemte skovarealer. “Det klarer vi nok så godt selv”, var et vanligt svar.

William Horsten var sønderjyde, – rigtig nordslesviger og gammel “gul spejder”. Med en bulldogagtig fremfærd, kombineret med en bringebred fysik, fægtede han med åben pande ufortrødent for fredningssagen, affejende enhver modstand.

Samtidig med nedsættelsen af det nordsjællandske fredningsplanudvalg blev der nedsat udvalg for Hjørring, Thisted og Ringkjøbing amter med de respektive amtmænd som formænd og med brødrene, landinspektørerne Ernst & Jørgen Bo som tekniske sekretærer i Hjørring og Thisted amter og Jørgen Andersen i Ringkjøbing amt.

For at sikre et vist fælles fodslav, fik Blix af Elkjær-Larsen til opgave at koordinere arbejdet. Hertil anvendte han som tro gangerpilte fuldmægtig Eskesen og mig selv.

Ved siden af vort eget arbejde kom vi således gennem de første par år til at danne et to-mands udrykningshold til forkyndelse af den rette lære.

Nu begyndte så det egentlige fredningsplanarbejde, – først i Nordsjælland og langs den jyske vestkyst og efterhånden tog det til over hele landet.

I mellemtiden var der sket det, at fredningsområdet ved oprettelsen af Ministeriet for Kulturelle Anliggender i 1961, til Elkjær-Larsens store fortrydelse, var overflyttet til dette fra Statsministeriets ressort.

Et tilbud om at kunne fortsætte som formand for Hovedstadsområdets fredningsplanudvalg afviste han, hvad man nok ikke kan fortænke ham i. Det var for ham uacceptabelt, som den hidtidige øverste og i sagen stærkt engagerede chef for fredningsområdet, at skulle underlægge sig en departementskollega, den iøvrigt sympatiske Henning Rohde, i et nyt ministerium. I stedet overtog kontorchef Vagn Rud Nielsen formandskabet for Hovedstadsområdets fredningsplanudvalg.



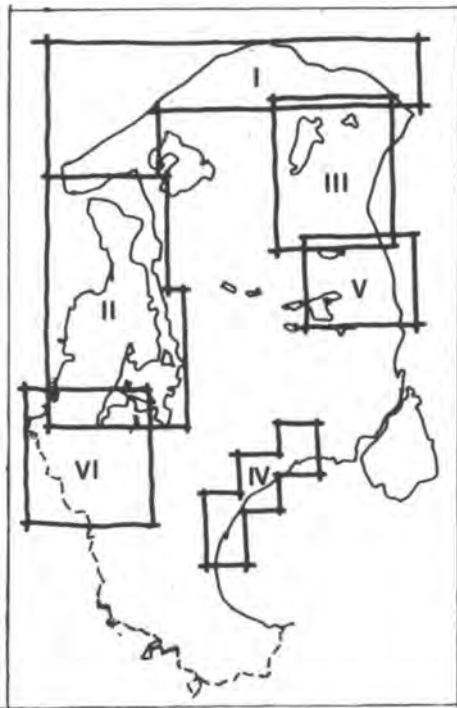
Rud Nielsen.

### Fredningsplaner

I Hovedstadsområdet gjorde man en dyd ud af nødvendigheden. Man arbejdede sig frem i etaper, begyndende med den trængte nordkyst fra Helsingør til Hundested. Men så gik det også slag i slag:

1960: Etape I, Nordkysten, 11 kommuner. Godkendt af Overfredningsnævnet.





- 1963: Etape II, Hornsherred og Roskilde Fjord. Tiltrådt af kommunerne. 21 kommuner.
- 1963: Etape III, Helsingør –Hillerød – Hørsholm-området. Tiltrådt af kommunerne. 6 kommuner.
- 1963: Etape VI, Naturpark vest for Roskilde. Skitse vedtaget af udvalget.
- 1967: Etape IV, Køge bugt. Skitse tiltrådt af udvalget. Sagen derefter overgivet til Køgebugt-udvalget.
- 1968: Etape V, Birkerød, Søllerød og del af Farum kommune. Godkendt af Overfredningsnævnet.

Fredningsplaner skulle godkendes af Overfredningsnævnet, hvorefter de overgik til vedkommende fredningsplanudvalgs administration. Dette betød, at tilstanden på de af planen omfattede arealer ikke måtte ændres uden udvalgets tilladelse. Det skulle imidlertid kun blive få fredningsplaner, som kom til at undergå denne procedure. Folkeafstemningen om jordlovene i 1963 ændrede karakteren af fredningsplanarbejdet, planerne blev herefter mere betragtet som skuffeplaner. Den i 1968 godkendte etape V blev i den henseende en undtagelse.

Planerne var udarbejdet ud fra forskellige kriterier og fik derfor også forskelligt indhold. Her skal gives et par eksempler.

*Fredningsplanen for det nordsjællandske kystområde mellem Helsingør og Hundested. Etape I.*

Planens hovedformål var at opnå en regulering af den stærkt ekspanderende sommerhusudvikling, som var ved at lukke kysten og de gode badestrande inde. Der fastlagdes et system af grønne kiler fra baglandet til strandområderne for gennem erhvervelse for det offentlige at tilgodese almenhedens behov for strandophold og naturoplevelser. Samtidig ville grønne kilers landskabskvaliteter være til fordel for sommerhusbefolkningen.

Det var også et mål at slå bom for sommerhusenes fremtrængen ind i land. Der måtte derfor udlægges et bånd af fredningsplanarealer bag de udlagte sommerhusområder i en bredde, så risiko-





Nævnensformanden, juristen der fandt tegninger og illustrationer for mindre hensigtsmæssige, da de jo tog plads op for det skrevne ord.

en for, at udviklingen ville springe over, var til at overskue. Dette medførte, at der i planen også måtte optages arealer, som ikke umiddelbart opfyldte betingelserne for at fredning kunne gennemføres, – hvilket ellers var et vilkår for, at et areal kunne optages på fredningsplan. I virkeligheden tilstræbtes en art yderzonestatus i en egn, der ikke var underlagt byregulerende bestemmelser, så det må vedgås, at man fortolkede naturfredningslovens bestemmelser meget bredt. Men vi var i den tro, at det kun gjaldt om at holde skansen i et begrænset tidsrum indtil byudviklingsplaner rykkede til undsætning. Hvorom alt var, lykkedes det at få Overfredningsnævnet til at acceptere plankonceptet og til at godkende planen i sin helhed. Dette takket være ikke mindst nævnets myndige formand professor Bent Christensen.

Samtidig må det erkendes, at det hele var forbundet med en vis form for gambling.

Hvad nu hvis planen i baglandskaberne kom til at fremprovokere en byge af dispensationsansøgninger, hvor mange ikke ville kunne afslås, fordi betingelserne for fredning ikke var tilstede, og andre ville medføre så store fredningserstatninger, at midlerne ikke ville være tilstrækkelige?

Så ville planen kunne falde sammen som et korthus med kun det eftermæle: De gjorde dog et hæderligt forsøg.

Men planen holdt, den præventive virkning sejrede, spekulanterne søgte andre steder hen, hvor de ikke ville få det tidsrøvende vrøvl med fredningsmyndighederne, og der var jo stadigvæk god plads indenfor de udlagte sommerhusområder til at imødekomme behovet for en årrække.

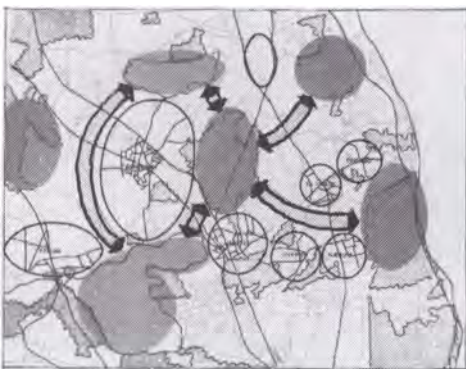
I efteråret 1964 udbad Hans Sølvhøj, der dengang var kulturminister, sig en oversigt over resultaterne af planens administration gennem fire år. Det viste sig, at der var givet godt 200 mindre dispensationer, der ikke var i strid med planmålsætningen, og hvorved der iøvrigt i flere tilfælde gennem forhandling opnåedes landskabelige fordele. Kun i 3 tilfælde kan man tale om tabte sager.

Desuden kunne man berette om gennemførelse af 13 fredninger omfattende 105 ha, med yderligere 100 ha undervejs, 4 større erhvervelser i de grønne kiler omfattende ca. 90 ha, hvorefter kilerne i hovedsagen skulle være sikret.

*Etape V omfattede Birkerød, Søllerød og den østlige del af Farum kommune og var som plan af en noget anden type. Initiativet til planens udarbejdelse var taget af Birkerød kommunalbestyrelse, der gerne så kommunens fredningsmæssige problemer belyst, således at man kunne få visse retningslinier i forbindelse med påtænkte byplanmæssige dispositioner.*

I marts 1968 godkendte Overfredningsnævnet udvalgets planforslag, der herved opnåede retsvirkning.

Som et grundlag lå den gamle "grønne plan" fra 1938, der for dette område havde som mål at sikre dets udflugtskvaliteter gen-



Landskaberne skulle omslutte byområderne og sammenbinde de store natur-elementer - skovene, moserne, søerne.



nem fredning af visse landskabsstrøg og etablering af grønne stier, idet man gik ud fra, at de omgivende landskaber var sikret mod byudvikling. Det var de nu imidlertid ikke mere. – Gennem revisioner af byplan- og byreguleringsbestemmelser rykkede byen nærmere og nærmere, truede udflugtsområderne og medførte samtidig et øget behov for nærrecreative områder.

Den nye plans hovedideer blev:

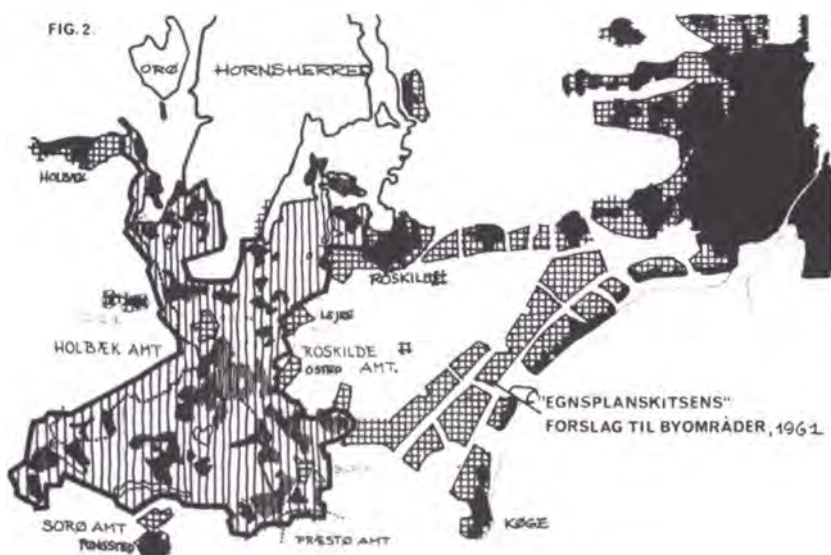
- fastlæggelse af endelige bygrænser,
- udformning af bygrænserne under hensyn til landskabelige kriterier,
- sammenkobling af de store landskabselementer, – søerne, skovene, landskabsrummene – og i et vist omfang gøre dem tilgængelige,
- fastlæggelse af principper for den rekreative udnyttelse som grundlag for senere konkrete tiltag.

Der var ingen vanskeligheder med at få kommunerne med på ideerne. Dog kneb det konkret lidt med at få Farum kommune til at acceptere, at Stavnsholtområdet nord for Furesøen udgjorde et naturligt og vigtigt led i den landskabelige forbindelse mellem Furesø og Sjælsø. Man havde tænkt sig at byudvikle lige til kommunegrænsen mod Birkerød. Men det gik da!

Under det forudgående arbejde havde der hele tiden været tæt kontakt til BUK's sekretariat, der nu lededes af landinspektør Erik Munk. Der arbejdede man med en revision af byudviklingsplanen af 1951. Den nye byudviklingsplan og den nye fredningsplan kom til at passe sammen som hånd i handske, og dette resultat er et smukt eksempel på, at en fredningsplan og en byudviklingsplan kan være to sider af samme sag, vel at mærke hvis man som grundlag har samme filosofi.

#### *Etape VI*

Ude vest på, på den anden side Roskilde lå, hvad der i nogle sam-





---

menhænge blev kaldt "*det midtsjællandske godsområde*". På mange måder udgjorde det en hidtil ret upåagtet pendant til de nordsjællandske landskabelige herligheder, men med den forskel, at det stort set var i privat eje og samtidig rummede et antal store godser. Området strakte ind over naboamterne Holbæk og Sorø amter. I dette område kunne man iagttage en begyndende udstyknings- og bebyggelsesaktivitet.

På Fredningsplanudvalgets foranledning tog daværende departementschef i Kulturministeriet Henning Rohde kontakt med formændene for naboamternes fredningsplanudvalg, amtmand Clausen i Holbæk og amtmand Wedell-Wedelsborg i Sorø og foreslog, at Københavnsegnens fredningsplansekretariat bemyndigedes til at operere over amtsgrænserne i kontakt med de respektive sekretariater. Holbæk amt syntes, at det var i orden, og Sorø amt fandt sig dermed.

I 1963 forelagde sekretariatet et skitseforslag til sikring af et stort og sammenhængende landskab gennem fredning og landskabspleje. Forslaget havde udover et landskabsbevarende sigte et klart socialt/rekreativt formål rettet ind efter behovet i storbyregionen. Det gik ind for en opdeling i intensive og ekstensive aktiviteter omfattende såvel almene som specielle interesser og rekreative adfærdsformer.

Ved sit oplæg og sit princip foregreb forslaget i virkeligheden et "naturparkbegreb" eller en planlægning for "store samlede og almeninteressante landskaber", således som det senere kunne læses i dansk naturfredningslovgivning – i 1969.

Et omfattende og meget detaljeret analyse- og kortmateriale var udarbejdet, men skitsen forblev på skitsestadiet på grund af ressourceknaphed og situationen efter folkeafstemningen om jordlovgivningen, som omtales senere.

Skitsen fik ikke desto mindre stor betydning for gennemførelsen af en række fredningssager og for det videre fredningsplanarbejde på regionplanniveau.

Jeg har tidligere – i omtalen af fredningsplanetape I – været inde på et spørgsmål, om hvor langt man kunne strække en fredningsplans lovmæssige kompetence. Problemet dukkede senere op, og vel i endnu mere udtalt grad, ved Fredningsplanudvalgets behandling af skitsen til fredningsplan etape III for landskaberne bag Øresund mellem Helsingør, Hillerød og Hørsholm, – et område dækket af byudviklingsplaner. Fredningsplanforslaget omfattede konsekvent samtlige yderzonearealer, uanset hvilken fredningsmæssig værdi de ud fra en konkret vurdering kunne tillægges. Hensigten var åbenbar, – en støtte til den i 1960 af Egnsplanrådet fremlagte "Principskitse", hvori Draiby og hans folk forsøgte at dirigere Københavns udvikling mod sydvest bag Køge Bugt og lade Nordsjælland i fred.

Som den eneste i Fredningsplanudvalget protesterede Blix. Det

---

var at misbruge naturfredningsloven, og det lå udenfor de opgaver *den* skulle tage sig af! Ud fra et formelt synspunkt havde han så inderligt ret. Alligevel finder jeg det alle ting taget i betragtning rigtigt, at vi vovede pelsen. For vi ønskede jo alle, også Blix, at det klassiske Nordsjælland ikke skulle opædes af byudvikling. Men det gjorde mig ondt at se, på hvilken måde Blix blev tromlet ned. Vagn Rud Nielsen var da som nævnt formand for Fredningsplanudvalget. Tilmed måtte Blix modtage en reprimande fra Julius Bomholt, der da var kulturminister. Det glemte Blix vist aldrig.

### **Lovændring (§ 22)**

Men faktisk havde der forinden rørt sig en ide blandt lovgiverne om at anvende naturfredningsloven som et regulerende instrument for bebyggelsesudviklingen i det åbne land.

Gennem mange smuthuller i lovgivningen, selv hvor der fandtes byregulerende bestemmelser sivede nye bebyggelser ud i landskabet. Mange var forklædt som legale landbrugsbebyggelser eller "aftægtshuse", og det var forbløffende så mange der gik på aftægt i de år. Samtidig var det bemærkelsesværdigt, at det særligt florerede i egne, hvor der i terrænet fandtes mange højdepunkter – med de fineste og videste udsigter. Som det selvfølgelig måtte være en fornøjelse at kunne nyde gennem vinduerne på sine gamle dage.

Et folketingsudvalg ønskede at se på sagen. Blix – assisteret af mig – fik til opgave at arrangere en besigtigelsestur for udvalget i Københavns omegn rækkende fra Køge i en bue op mod Nordsjælland. Turen gik også rundt i bakkerne ved Tulstrup vest for Hillerød, lige udenfor Hillerødegnens byudviklingsplan. Her var uden nogen form for regulering opstået en ny by med énfamiliehuse ("ensfamiliehuse" som Erik Munk med vanlig træfsikkerhed betegnede fænomenet). Frode Jacobsen, da fremtrædende medlem af folketingsudvalget, havde fået nok og udtalte, at sådan noget måtte der sættes en stopper for.

Resultatet blev bestemmelser i § 22 i en lovændring i 1961. Herefter krævede ny bebyggelse i landskabet, bortset fra regulær landbrugsbebyggelse, fredningsnævnets godkendelse. På grund af nogle yderst uklare erstatningsbestemmelser kom loven aldrig til at virke efter hensigten, og i Hovedstadsområdet havde vi den tvivlsomme ære, at lovbestemmelsen fik dødsstødet gennem en principiel afgørelse, som Overfredningsnævnet traf for et areal i Hornsherred ved den attraktive Isefjordkyst i et område, der indtil da havde været uberørt af sommerhusbebyggelse.

Efter folkeafstemningen i 1963 nedprioriteredes udarbejdelsen af fredningsplaner efter -59 loven til fordel for gennemførelsen af et omfattende landskabsanalysearbejde. På dette tidspunkt var der udover Hovedstadsområdet tilvejebragt fredningsplaner eller udarbejdet fredningsplanforslag flere steder i landet, – således bl.a. i Hjørring, Thisted og Ringkjøbing amter samt på Bornholm.





Større fredninger gennemført fra 1959 til 1975.

Selvom det som nævnt kun var et fåtal af fredningsplaner, der førtes frem til Overfredningsnævnets godkendelse, fik fredningsplanarbejdet stor betydning for gennemførelse af fredninger og erhvervelser, administrationen af naturfredningslovens generelle beskyttelsesbestemmelser og i det hele som vejledning for andre myndigheder.

### Fredninger

Før -59 loven blev fredningssager i alt overvejende grad rejst af Danmarks Naturfredningsforening, men efter at fredningsplanarbejdet var kommet i gang, gik initiativet mere og mere over til udvalgene, dog ofte til at begynde med med Naturfredningsforeningen som den formelle sagsrejer.

En opgørelse for Hovedstadsområdet for perioden 1959–1974 viser gennemførelse af 54 fredningssager – ialt ca. 7.600 ha – og med 5 større sager verserende på ialt ca. 2.650 ha og alle med ophæng i fredningsplanarbejdet. Gennem denne 15 års periode blev omfanget af fredede arealer i Hovedstadsområdet herved fordoblet.

I januar 1981 blev omfanget af de fredede arealer amtsvis opgjort for hele landet:

Nordjyllands amt	24.800	ha
Viborg amt	24.800	–
Hovedstadsamterne	20.400	–
Ringkjøbing amt	15.800	–
Århus amt	15.800	–
Vejle amt	12.300	–
Vestsjællands amt	11.200	–
Ribe amt	9.600	–
Storstrøms amt	7.400	–
Sønderjylland amt	4.800	–
Fyns amt	4.400	–
Bornhoms amt	3.300	–
	156.000	ha

Selvom denne opgørelse ikke udelukkende kan tilskrives fredningsplanudvalgenes virksomhed, siger den dog noget herom.

Hvor det, ihvertfald i Hovedstadsregionen, var typisk, at indsatsen gennem de første år koncentrerede sig om sikring af “grønne kystkiler” og kystlandskaber ved Nordkysten, langs Roskilde Fjord og i Hornsherred iøvrigt, rettedes opmærksomheden senere mod de Københavnske nord- og vestkommuner og til det “Midtsjællandske Godsområde” vest for Roskilde (etape VI).

Her gik man gradvist frem gennem forhandling med ejere af godser og andre store ejendomme, som motiveredes til at se positivt på fredning af deres ejendomme – dog under forbehold af erstatning, hvilket man ikke kunne fortænke dem i.

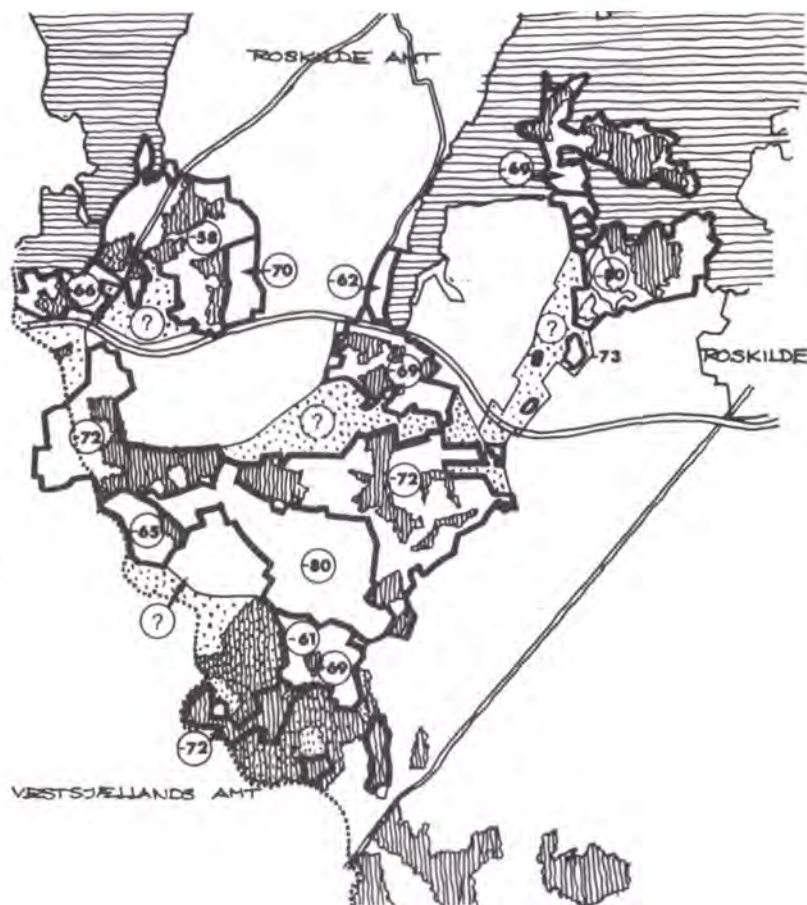
I forvejen var godset Ryegård fredet i 1958. Men nu frededes slag



Fredningen af "Sonnerup Gd" ved den vestlige grænse i 1965 blev startskuddet til en målbevidst, etapevis udvikling. Takket være et godt fodarbejde fra en af sekretariatets medarbejdere, civiling. Ib Kofod blev denne fredning gennemført frivilligt og erstatningsfrit. De prikkede arealer angiver landskaber, hvis sikring ville få puslespillet til at gå op i en større helhed. Sker det mon?



De fleste fredningssager måtte rundt om Overfredningsnævnets kollegium af højesteretsdommere og folketingsmænd, før sagen var hjemme. Det vigtige hverv som nævnsformand blev i min tid succesivt bestridt af tre jurister, der alle aftvang sig respekt. Først den tidligere nævnte Bent Christensen, professor i forvaltningsret. I forbindelse med at formandskabet nu blev normeret som en hel-dagsstilling med et udbygget sekretariat, afløstes han i 1967 af den ivrige og udadvendte Johan Garde, der igen i 1977 afløstes af en af planlovreformens fædre, den tænksomme Bendt Andersen.



i slag en stor del af områdets større ejendomme, - i 1964, 1966, 1969, 1970, 1972, 1973 og 1977. Det sidste, der er sket i sagen, er fredning af landskabet omkring Nr. Hvalsø-Kisserup i 1980. Dette adskiller sig fra de andre delområder ved at bestå af et relativt stort antal selvstændige ejendomme. På den tid havde Overfredningsnævnet distanceret sig fra gennemførelse af større landskabsfredninger. Det måtte by- og landzonelovens administration på grundlag af regionplanlægningen tage sig af. Alligevel kunne Fremskridtspartiets repræsentant i nævnet sige til mig efter nævnets besigtigelse af området, at her måtte man frede i betragtning af den samlede ide for et naturparklignende område. At han så ville stemme imod, - ja det var en anden sag! Men værket er stadigvæk ikke ført til ende. Indenfor den potentielle fredningsgrænse findes der stadig arealer at frede. Hvem tager sig af det?

Længere nede på Sjælland og udenfor Hovedstadsområdet havde man arbejdet med tilsvarende planer for et større landskabsområde i tilknytning til Tystrup-Bavelse søerne. Her var i forvejen godserne Næsbyholm og Bavelse fredet, men andre arealer true- des af sommerhusudstyknig. Fredningssag rejstes i 1962 af Kulturministeriet, og fredningen gennemførtes i 1968, hvorved et af landets større "egnskarakteristiske landskaber", som man også kaldte det, var sikret. Deltagelse i en fredningssags gennemførelse var et interessant og





Ejendomserhvervelser. Status 1974.

lærerigt stykke arbejde. Almindeligvis procederede sekretariatslederen sagen på fredningsplanudvalgets vegne, medens modparten som oftest var repræsenteret ved advokat. Og det var ikke sjældent man så teknikerens viden, engagement men også kendskab til loven og dens muligheder sejre over juristens argumenter.

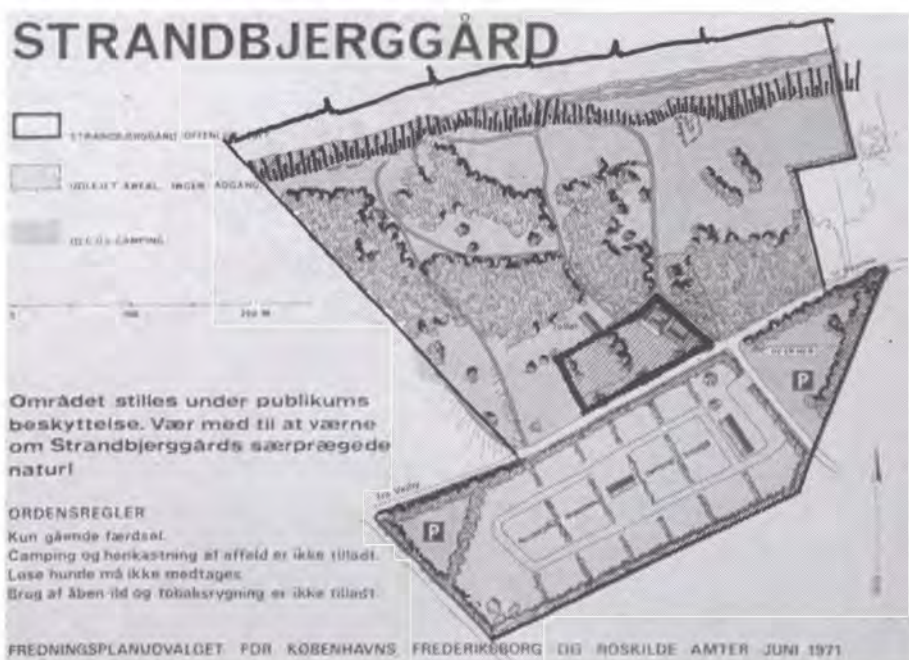
### Ejendomserhvervelser

Et andet inspirerende element i arbejdet var ejendomserhvervelser, dvs. erhvervelse af ejendomme, der var optaget i en fredningsplan som et såkaldt § 37-areal – der senere afløstes af lov nr. 230 af 1972 om erhvervelse af arealer til frednings- og friluftsmål.

En opgørelse for hovedstadsamterne foretaget i september 1974 viser, at der på det tidspunkt var erhvervet 40 ejendomme på ialt 670 ha. Og flere var på vej. Det var typisk kystejendomme, der på denne måde blev erhvervet. Det kunne være en komplikation, at man vanskeligt kunne tidsprioritere erhvervelserne, for disse var ganske afhængige af, hvornår en ejer ville sælge – og om der overhovedet var penge på det rette tidspunkt! Derfor kunne det hænde, at man måtte erhverve på et tidspunkt, hvor det godt kunne have ventet. Så måtte mølposen frem. Men det kunne selvfølgelig også hænde, at tid og sted og muligheder var som det skulle være.

Et sådant tilfælde var sagen om Strandbjerggård vest for Rågeleje ved Nordkysten (fredningsplanetape I).

Strandbjerggård var et større privat fritidsområde tilhørende en velstående familie med mange familiemedlemmer. Med enkelte bebyggelser til familiens brug i et halvkulturlandskab, – plantage,





hede, bakker, klint og strand og nabo til det kommunalt ejede fredede naturområde "Heatherhill". Strandbjerggård blev erhvervet i 1961 og sammen med naboarealet fik man her en regulær velfungerende ca. 50 ha stor oase i kystens ellers privatlukkede samfund. For de uden sommerhus, men med trang til at bo ved kysten et stykke tid, står en 3-stjernet campingplads til rådighed.

Et tilfælde hvor tingene end ikke endnu fungerer efter hensigten er "Hammergården". Den ca 40 ha store ejendom ligger som en halvø forankret i Hornsherredkystens bakkedrag lige overfor Orø, (fredningsplanetape II).

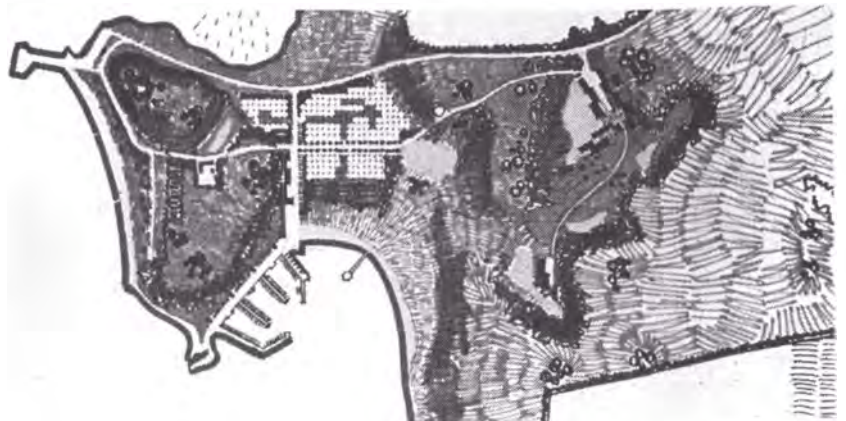
Indtil 1962 havde den pågældende kyststrækning undgået udstykningsspekulanternes opmærksomhed, men nu gik den ikke længe. I en udstykningssag på naboejendommen fandt den tidligere nævnte § 22 sit Waterloo, og en udstykningsplan så hurtigt derefter dagens lys for Hammergården, der ejedes af en billedhugger med et kendt kunstnernavn.

Vor daværende minister, kulturminister Hans Sølvhøj gav tilslutning til, at ejendommen kunne erhverves. Det skete, og senere blev Hammergården sammen med kystlandskabet i flere kilometers længde mod nord fredet. Dog undtaget den nævnte naboejendom, der nu med sine sommerhuse ligger og fortæller et bedrøveligt kapitel af naturfredningslovgivningens historie.

Tanken var at oprette et udflugtsområde for såvel éndagsturister som feriegæster, og projekterne var mange. Oppumpning af sand til badestrand, badebroer, mindre lystbådehavn, campingplads og evt. en ferieby. Arbejdsgrupper nedsattes, projekter blev droppet, nye kom til. Og sådan blev det ved, – og det hjalp slet ikke, at ejendommen i den senere regionplan blev udlagt som – og fortsat er – et regionalt udflugtscenter, og at dette endnu senere er konfirmeret i en af Skibby kommunes lokalplaner.

Men så kan man jo indtil videre glæde sig over, at der ligger – ikke et tæt sommerhusområde – men et dejligt, åbent og velplejet, smukt kystareal, hvor man kan dvæle, spise sin madpakke og betragte udsigterne og færgetrafikken til Orø.

I det første tilfælde var det en glæde at se tingene realisere sig



*Hammergården - ét af de mange forslag.*





planmæssigt i den ønskede retning. Men her på det seneste er der slået et alvorligt skår af glæden.

Her har man, Skov- og Naturstyrelsen – og uden at der kunne påvises en tvingende grund derfor – for en slik frasolgt Strandbjerggårds centralt beliggende bygninger med et ca. 1 ha stort grundareal til privat beboelse. En “liebhaverejendom”, som der stod i annoncen.

Man har herved frasolgt befolkningens erhvervede første ret for en ret linser. Uden at det skal forstås derhen, at en højere pris kunne have retfærdiggjort salget.

På trods af ånd og bogstav i Miljøministeriets eget kystcirkulære, på trods af amtets regionplanretningslinier for administrationen af de grønne kystlinier, på trods af de konstruktive muligheder for at øge Strandbjerggårds rekreative værdi ved at indrette det omhandlede areal til ophold og adgang for strandgæster, – på trods af alt det, lagde man i stedet et gøgeæg midt i reden.

Hvordan har sådan noget overhovedet kunne ske ??? Svaret blæser i vinden.

At beskæftige sig med ejendomserhvervelser var imidlertid dengang noget dejlig reelt, – hvor papir trods alt kunne blive til virkelighed. Og så kunne det heller ikke undgås, at man kom til at træffe mennesker, som man ellers næppe havde truffet.

Således var det ret typisk, at flere af de kystejendomme, vi kastede vor opmærksomhed på, i deres oprindelse tilhørte en tid og en social struktur, der knyttede sig til århundredets første årtier, og at der stadig i disse huse forsøgtes ført et liv, som om intet var sket. Således ejedes og beboedes den store lystejendom Rågegården øst for Rågeleje stadigvæk af den tidligere generalkonsul og grosserer, der sammen med sin hustru i tiden omkring 1. Verdenskrig tilhørte det københavnske jet-set.

Når man blev inviteret til frokost, hvad jeg indimellem gjorde, da vi begyndte at tale om køb og salg, sørgede tjener Hansen – slet og ret Hansen, men en Hansen ulasteligt klædt i livrè – for serveringen.

Det store og romantiske hus, – som en borg på toppen af den stejle bakke, – var tegnet af arkitekt Baumann, som gjorde i den slags ting for velhavende mennesker i den tid. En lang række værelser var indrettet med hver sin farvekomposition og møbelstil, så man havde let ved at finde sin seng, hvis det skulle blive lidt sent. En indgangshall var indrettet i to etager med balkon, ædle træsorter og en imponerende pejs, som jeg dog aldrig så i virksomhed. I en tolænget “driftsbygning” længere nede ad skråningen var bl.a. en garage. Den havde man måtte forsyne med en karnap for at give plads til parrets lange, kanariegule italienske bil fra 1920’erne med de blankpudsede messinglygter, et imponerende køretøj med åben chaufførsæde og bagved en lukket herskabskabine. Iført lange læderfrakker og skindhjælme med store motorbriller kunne man stadig se det statelige par foretage fornøjelige udflugter i den nordsjællandske landskabsidyl. Dog uden chauffør.

Rågegården.





Konsulinden var den udadvendte. Sprudlende i tale, fantasifuld i emner, – det var hende, der samlede strandens sten og skaller, og hvad hun kunne finde i skovbunden bagved til collager, – det var hende, der i vand til midt på livet egenhændigt oprensede kanalerne omkring Rhododendron-øen i parken. Og hun var dog nær de 80 år.

Og hun sov på den store skovvendte terrasse for som det første en sommermorgen at kunne sige godmorgen til skovens dyr og himlens fugle.

Det var også hende, der fra Rom under en ferie dér skrev et brev til Bodil Koch, vor daværende minister, i form af 10–12 nummerede postkort af egen håndtegnede produktion med en engageret opfordring til at indrette Rågegården, der da var købt, til et refugium for kunstnere og andre kreative skabninger. Jeg ved det, fordi jeg modtog de mange kort til udtalelse.

Ideen var god nok. Men pengene manglede.

Vel omkring 17 km længere mod vest ligger Hyllingebjerg, – på den anden side af Liseleje. Hyllingebjerg var en anden af Baumanns kreationer, – noget mindre, men så helt klart af samme familie som Rågegården, dog med en ganske anden stemning, – en fornemmelse af forfald!

Højt, på toppen af en bakke som en stejl, stejl klint åd sig ind i efter storme fra nordvest. Som en ørnerede, der på et eller andet tidspunkt ville falde i vandet. Men selve arealet, huset lå på, var en spydspids i en af i de grønne kiler og derfor af erhvervsinteresse.

Her boede nu enken efter en velhavende bankdirektør og levede med sine minder. I 20'erne havde hun været en fejret primadonna, operettesangerinde og skuespiller på forlystelsescentret "Scala", hvor hun havde sat mange hjertes i brand. Nu boede hun alene i huset, – og dog ikke helt – for rundt omkring gled katte og spankulerede høns, som fandt interesse i det glas frugtvin, jeg engang blev budt på ved det runde bord, hvor vi sad og snakkede.

Om hun har kendt generalkonsulen og hans kone ved jeg ikke. Men det er troligt. Og det er ihvertfald nok givet, at de to har set hende optræde og talt om hende. Hvad der i alle tilfælde sikkert er givet er, at ingen af dem har haft nogen anelse om, at de mange år senere skulle se de ejendomme, som de havde ført en sofistikeret tilværelse i, overgå til "alle og enhver".

Og Baumann havde nok heller ikke tænkt herpå. Men mange år senere "traf" vi ham igen ved vingrossererens hus, Mikkeldgård, i Mikkeldborg-området ved Øresund.

Også et monument over en tid, hvor der var "forskel på folk". Man stødte på det gang på gang.

Der var den statelige, ranke bror til Karen Blixen, der måtte se sin herlige ejendom, nabo til Frederiksborg Slotspark, gå til udstykning, og som tog sin tid med at kalde den bidske hund til orden,



Hyllingebjerg.

da den forfulgte den flygtende dommerfuldmægtig, som var fredningsnævnets sekretær.

Og der var den gamle, pergamenttynde forhenværende flådeattaché, som boede muttersalene i sit slot i Hellebæk, mens forfaldet bredte sig og spindelvævene trak deres net over de lagentildækkede møblementer.

### Samarbejde med fredningsnævnene

Mere nærværende og tættere på var så den kontakt med hverdagslivets personer, som man fik gennem samarbejdet med fredningsnævnene.

Ser man bort fra den udbyggede Københavns kommune, der havde sit eget fredningsnævn, men ikke meget at lave, var der fire af slagsen i Hovedstadsområdet, idet Frederiksborg amt på grund af en stor sagsmængde var opdelt i 2 fredningskredse. Da hvert nævn var sammensat af tre personer, en dommer, et amtsrådsmedlem og et sognerådsmedlem foruden en nævnssekretær, og da der før kommunalreformen i 1970 var ialt 98 kommuner i regionen, var det en større forsamling, man efterhånden lærte at kende, og hvorved man kom i nær kontakt med lokale forhold, – særlig i de små sognekommuner og ikke mindst dér, hvor kommunekontoret udgjordes af sognerådsformandens skrivebord hjemme på gården. Jeg har kun oplevet meget få tilfælde, hvor de folkevalgte nævnsmedlemmer ikke har taget deres opgave seriøst og ikke konkret anlagt saglige synspunkter, der godt engang imellem kunne komme på tværs af de partifarver, de var valgt på.



Dommeren.

Efter kommunalreformen, men i særdeleshed efter "jordskredsvalget" i 1973 kunne der nogle steder anes begyndende politiske undertoner, der dog ikke gjaldt nævnsformændene. De var embedsmænd, der gjorde det, de var sat til at gøre, – hverken mere eller mindre. Men der var også ildsjæle iblandt. En ildsjæl var ihvertfald formanden gennem mange år for Frederiksborg amt nordre fredningskreds, dommer i Helsingør. Han havde en statur med ører som kong Frederik IX og en profil med fremspringende hage som hugget i granit. Han var en kontroversiel person, sammensat af barskhed og blødhed, stædighed og fornuft. Og han havde et stort kontaktbehov. Der var nogle hovedaversioner: politi, militær og grosserer. Og de sidste var der en god del af som rekvirenter i mange af de byggeliniesager, der udgjorde en stor part af de administrative opgaver, som fredningsnævnet udførte efter naturfredningslovens generelle bestemmelser.

Det er mig ubegribeligt, at nævnsformanden aldrig løb ind i et injuriersøgsmål. Han startede som regel med at fornærme rekvirenten i en dispensationssag på det groveste. For så lidt senere at slå helt om, slå grosseren på skulderen og kalde ham "gamle ven". Og ingen sag var for lille for ham. Der skulle ses på i marken. Lørdag efter lørdag (til vor store fortrydelse og indtil der blev gjort oprør) kunne man se korteger på 6–7 biler søgende



bevæge sig ad grusede markveje mod et fjernt skovbryn, hvor det skulle afgøres, om et hus beliggende inden for skovbyggelinien måtte udvides eller ej.

Når dette var overstået, – det kunne gå hurtigt, – og resultatet dikteret til protokollen, var formandens næste interesse, hvorvidt der i nærheden var en kro, hvor man kunne få sig en kop kaffe og en ostemad. Når han spurgte herom, havde han altid en særlig måde at skotte til det kommunale nævnsmedlem på.

På den forunderligste vis kunne man herefter gang på gang kort tid efter opleve at se hele forsamlingen bænket om et større frokostbord som sognerådets gæster.



Ekspeditionschefen.

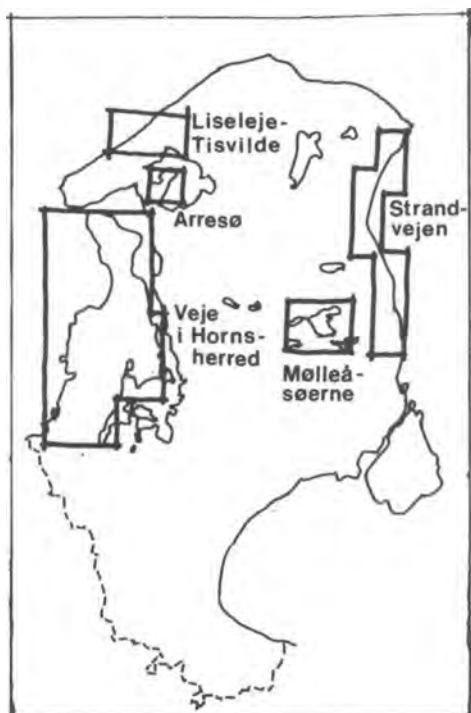
Ud over nævnsmedlemmerne bestod disse "udrykningshold" typisk af repræsentanter for den pågældende kommunalforvaltning, rådgivere fra fredningsplanudvalget og fra Danmarks Naturfredningsforening og indimellem journalister. Repræsentanten for Danmarks Naturfredningsforening var gennem flere år den ældre ekspeditionschef, der foruden at være en fremragende landskabsfotograf udstrålede en elskelig personlighed.

Med sin nasalt gammelkøbenhavnske diktion og sin aristokratiske fremtræden forfægtede han formfuldendt sit romantiske natursyn i bedste Struckmann'ske stil. Under en besigtigelse ved "De tusindårige ege" i Jægerspris Nordskov faldt det lange, magre menneske i tanker. Så knækkede han bagover i knæene uden dog at tabe balancen, løftede profilen – der var imponerende – til høj elevation, smækkede højre arm pegende, skråt op i luften – og udbrød med patos: "Betænk – hvilken trang til livet". Fuglene tav – sognerådsformandens blik fulgte retningen, og underkæben sank ned mod brystet.

Der blev ikke flyttet grænsepæle eller fagligt skrevet historie under disse mange lørdagsekspeditioner. Men man øgede stort sin viden om personer, problemer og lokale forhold, – kontakter knyttedes, og i virkeligheden blev dette særlige arbejdsområde i marken, – hvor meget man end kan gøre sig lystig over det – af stor betydning som led i en oplæringsproces. Og iøvrigt var det meget underholdende.







Ad Hoc opgaver.

## Andre opgaver

Fredningsplanudvalget – eller rettere Kulturministeriet ved udvalgets sekretariat – blev efterhånden repræsenteret i vel alle de udvalg, der beskæftigede sig med den fysiske planlægning i hovedstadsregionen:

- Byudviklingsudvalget for Københavnsegnen.
- De andre byudviklingsudvalg efterhånden som de blev nedsat og regionen dækket ind.
- Køgebugt-udvalget.
- Vestskov-udvalget.
- Udvalget til behandling af Egnspanrådets egnsplanskitse af 1960.
- Møntport-udvalget (Frederiksborg Slot).
- Udvalget til planlægning af "Hedeland".
- Udvalget til behandling af problemer i Frederiksværkområdet.

Og der var flere. Man var stort set med overalt, hvor der skete noget, og beslutninger blev taget.

Men der var trods et voksende administrativt arbejde også blevet tid til at tage nogle ad-hoc opgaver op.



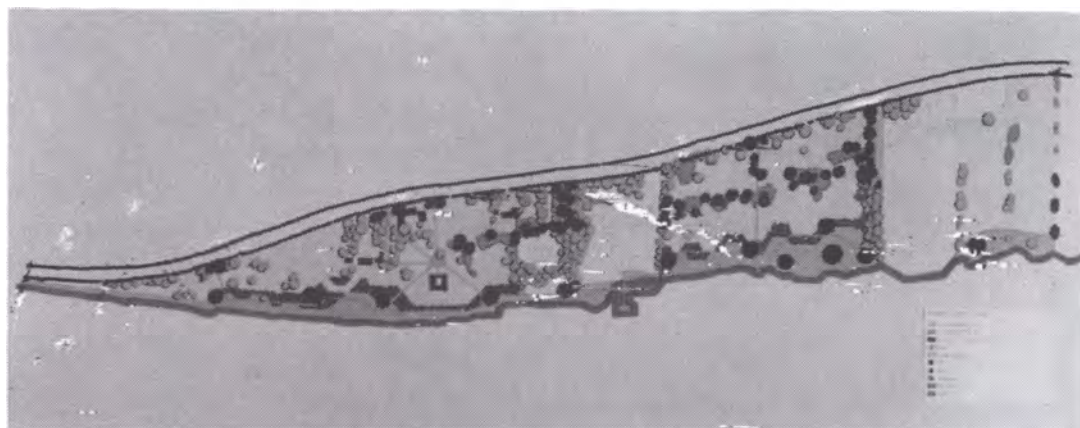
Et stykke jysk vestkystnatur placeret i det blide Nordsjælland.

Et "underudvalg for planlægning af Liseleje - Tisvilde kystområde", jvf. planetape I – nedsattes i 1971 med henblik på at detailplanlægge området og koordinere forskellige myndigheders beslutninger om områdets fremtidige anvendelse til rekreative formål, ihukommende at denne kyststrækning var udsat for et særligt pres fra modstridende interesser. En rapport blev afgivet i 1978.

*Handlingsprogram til bevaring og sanering af Strandvejen langs Øresund som et kulturhistorisk og rekreativt område af højeste interesse (Strandvejsrapporten).*

I foråret 1974 vedtog udvalget et af sekretariatet udarbejdet handlingsprogram som forhandlingsgrundlag overfor Øresundskommunerne, amter og andre relevante parter. Forhandlingerne medførte vedtagelse i det store og hele af forslaget, der byggede på samvirke mellem de styringsmidler, der fandtes inden for natur-

Planforslag for Mikkelsborg Strandpark.  
Udarbejdet af landskabsarkitekt Carlo Dræger, Hovedstadsrådet, som vi samarbejdede med om sagen.







Ved Espergærde.



Hornsherred.



Arrenæs.

De skraverede arealer på "solsiden" af halvøens højderyg forbeholdes naturbevarelse og ekstensiv rekreativ udnyttelse. De store cirkler symboliserer rekreative og pædagogiske centerområder, de små cirkler forskellige aktivitetsområder.

Mølleå-søerne.



fredningslovgivningen, byplanlovgivningen og vejlovgivningen. I vidt omfang forudsatte planen gennemførelse af partielle byplanvedtægter, hvilket de respektive kommunalbestyrelser var indforståede med. Efter Fredningsstyrelsens oprettelse blev det overladt Hovedstadsrådet at videreføre planens intentioner og herunder holde kommunerne til ilden.

Rent konkret har planen bl.a. ført til rejsning af en større fredningssag og erhvervelse af et antal ejendomme i det såkaldte "Mikkelborgområde" i Hørsholm og Karlebo kommuner med henblik på oprettelse af en offentlig strandpark.

"Biveje i Hornsherred". I 1970 vedtog udvalget at udarbejde en skitse til bevarelse af væsentlige dele af det attraktive bivejssystem i Hornsherred som "grønne" udflugtsveje. Instrumentet skulle være trafikdifferentiering og fredning. Et forslag til et sammenhængende system blev udarbejdet og tiltrådt. Herefter skete der imidlertid ikke mere i sagen.

Landskabs- og rekreativ plan for Arrenæs. En god del af opkøbsindsatsen havde koncentreret sig om halvøen Arrenæs i Arresø, således at staten efterhånden ejede hovedparten af halvøen. I begyndelsen af 70'erne udarbejdedes en plan for halvøen i samarbejde med landskabsarkitekt Johannes Bak Rasmussen. Planen, der var meget detaljeret i sine anvisninger om anvendelse, drift og pleje af de forskellige ejendomme, kom til at danne grundlag for en række rekreative aktiviteter – spejdercentre, ridecentre, stianlæg m.m.

På det seneste har staten påbegyndt udsalg af sine arealer på Arrenæs!

"Mølleå-søernes friluftsliv". På grundlag af en senere omtalt "ideskitse" og fredningsplanetape V's målsætninger udarbejdedes i midten af 70'erne et grundigt og detaljeret planforslag for dette betydningsfulde rekreative landskabsområde i Københavnseggen. Planen, der meget byggede på et zoneringsprincip, hvor der sondredes mellem ekstensive og intensive aktivitetsområder, fik betydning gennem en almindelig accept af de fremstillede problemformuleringer og forslag til problemløsninger.

Bannerføreren i dette arbejde blev Erik Munk, der fra Byudviklingsudvalget var søgt over til Fredningsplanudvalgets sekretariat.

### Administrative opgaver

I 1960 var der truffet en aftale med Matrikeldirektoratet, Landbrugsministeriet, om, at samtlige udstykningssager uden for regionens byområder skulle forelægges sekretariatet til gennemgang, før en ansøgning blev approberet. Spørgsmålet om approbation kunne vi ikke gøre så meget ved, – det var ofte kun en formssag at opnå en sådan, også når det drejede sig om ophævelse af landbrugsdrift, såfremt jorden kunne kaste mere af sig på anden vis.



I ekstreme tilfælde *havde* vi dog muligheden for at kunne gribe ind med fredningssag. Men ordningens umiddelbare værdi lå i, at vi stedse havde fingeren på pulsen og kunne følge med i, hvad der skete. Dette måtte så igen betales med, at sagskategorien – hvis akter blev lagt i *grå* omslag – krævede et stort arbejde og særligt gennem de første år.

Så var der de *røde sager*, kaldet så, fordi de fik røde omslag. Kategorien omfattede principielle såvel som konkrete sager, rådgivning og lovbundne opgaver og alt i øvrigt, som ikke umiddelbart hørte til fredningsplanarbejdet. Hvad der hørte til dette, dvs. udarbejdelse af fredningsplaner, administration af disse, analysearbejde med mere, var *grønne sager*.

Naturfredningslovændringen i 1969 tildelte fredningsplanudvalgene en række selvstændige beføjelser og forpligtelser. Således skulle et fredningsplanudvalg:

- godkende visse kategorier af offentlige anlæg i det åbne land, i praksis først og fremmest el-traceer og vejanlæg,
- godkende ændringer af søers tilstande og offentlige vandløbsforløb,
- i visse tilfælde godkende placering af landbrugsbebyggelse og andre bebyggelser,
- kunne påbyde slørende foranstaltninger ved eksempelvis bilkirkegårde i det åbne land,
- være ankeberettigede i fredningsnævnsafgørelser i fredningssager og administration af naturfredningslovens generelle bestemmelser.

Efter loven om by- og landzoner i 1969 og efter råstofloven af 1972 blev fredningsplanudvalgene gjort til høringsinstans i forbindelse med amtsrådenes administration af de to love. Når dertil kommer, at fredningsplanudvalgene også i naturfredningsloven var pålagt en pligt til at bistå fredningsnævn efter anmodning, kunne det godt blive til en del "røde sager" i årets løb.

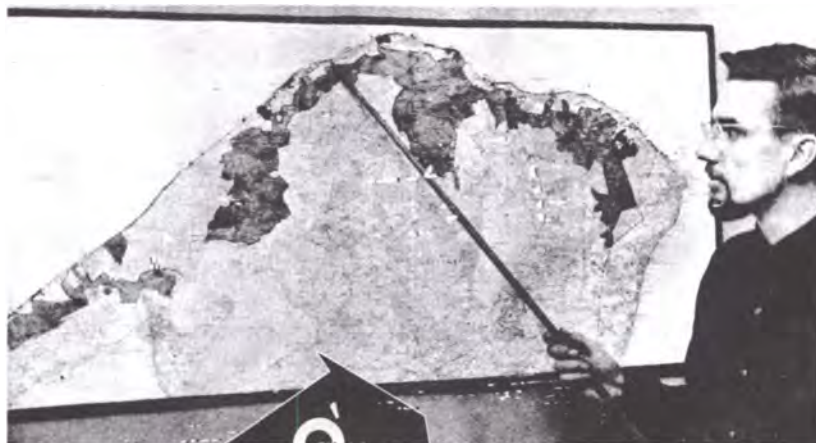
En opgørelse for "mit" udvalg viser, at sekretariatet i slutningen af 60'erne og begyndelsen af 70'erne har behandlet 2–3000 sager årligt af denne karakter.

Og vi var såmænd ikke så mange til at klare det, – foruden jeg selv et par teknikere og formiddagsfolk og 2 kontordamer. Til gengæld var vi jo unge. Og alt i alt kom vi nok – indtil Hovedstadsrådet med planlægningsafdeling blev dannet – til at blive den gruppe mennesker af alle, der kom mest "rundt i landskabet" indenfor de tre hovedstadsamter.

Dette skete i vekslende relationer, ofte sammen med andre myndigheder. Således udviklede der sig for eksempel en praksis, hvorved ingeniør Holmbo fra NESAs og jeg i fællig og i en næsten fast rutine foretog rekognosceringer for at finde de landskabelig bedste placeringer af el-anlæg. Dette kunne også resultere i fjernelse af eksisterende anlæg – de glemte skjulte gevinster!



*Fredningsplanlægning havde journalisterne positive bevågenhed, og overskrifterne var store de år.*



### Ris og ros

Til at begynde med var der i omverdenen, og i medierne i det hele, mange positive reaktioner overfor de forskellige fredningsplaninitiativer. Man var endnu overvældet af de voldsomme spor, som den bebyggelsesmæssige udvikling satte langs kyster og i de attraktive landskaber.

Men efterhånden mødte man, og ikke mindst i fagkredse, mere og mere forbehold for ikke at sige kritik overfor planlægningens grundlag og gennemførelse. Fra sin stokroseidyl i Stampedammen ved Hørsholm kunne PH snerre en bandbulle ud mod vore forsøg på at opnå en, efter vor opfattelse, bedre placering i landskabet af en af det gryende informationssamfunds magtfulde monumenter, – et teletårn – i et fredet landskab mellem skovene øst for Hillerød.

På samme tid kunne en dengang ret kendt yngre arkitekt, der var mere kendt for at skrive end for at tegne, indvende, at han ikke så megen fremdrift og flyvende fantasi i fredningsplanudvalgenes arbejde, men nærmere en katastrofal middelmådighed.

Det var nu lige kraftigt nok sagt. Men måske han havde ret i noget, - eller bare rørt ved noget! Imidlertid er der grænser for, hvor meget man kan udspænde de muligheder, der er grænsesat af lovparagraffer og fastlåste målsætninger. Så må andre lade sig betage af og skrive om den kunstneriske og kraftfulde vision, der kan opstå, når *nutiden* med en olieledning gennemborer ruinerne af *fortiden*, – romerbyen midt i ørkenens sand. Sådan omtrent blev det udtrykt.

Men det må erkendes, at man indimellem kunne føle sig i en vis isolation i forhold til sine fagkolleger – der jo hovedsagelig var arkitekter. Det ligger vel naturligt for arkitekter at se fremad, at søge udfordringer for derigennem at skabe.

Og så kommer der sådan *nogle*, der blot vil holde fast i noget gammelt.

Jeg husker engang en faglig sammenkomst en aften hos Stefan Ott (kaldet Plys) i Nærum. En kerne af dem, der betød noget (og

---

nogen gør det stadig) indenfor dansk byplanlægnings yngre kadrer var kaldt sammen. Emnet var bl.a. "det åbne land" – og hvad skal der ske med det!

Spørgsmålet blev stillet: Hvad skal man overhovedet med fredning? Hvorfor skal man ikke have lov til at bygge i det smukke landskab? Og hvad er iøvrigt det "smukke landskab"? Noget var vel provokatorisk ment, – men alligevel!

Jeg var i skudlinien og fægtede og fyrede tilbage, så godt jeg kunne. Det var let nok, mente jeg, at udfolde "selv beskedne" evner som arkitekt i det "attraktive landskab". Men det vil favorisere de få. Og landskabet vil ikke være det samme bagefter. I virkeligheden er det en større udfordring til *talentet* at bygge i det "almindelige landskab", for dér at skabe en landskabelig, bebyggelsesmæssig harmoni med mange kvaliteter. Det "attraktive landskab" kan derved bevare eller ligefrem udvikle sin integritet til glæde for de mange.

Jeg sagde meget mere. Men godt nok var det vist ikke. Da kom min gamle ven og kollega fra DK, Hugo Marcussen mig til hjælp og reddede situationen, som U.S. Cavalry før i tiden i sidste øjeblik kom de indesluttede nybyggere til hjælp.

Hvad han sagde, erindrer jeg ganske vist ikke præcist. Men til hjælp kom han!

Hugo møder vi senere i denne beretning. Men da er vi kommet på kollisionskurs.





### III. TIDEHVERV

#### Planlovsreformen

Fredningsplanarbejdet ændrede, som vist tidligere nævnt, i nogen grad karakter efter folkeafstemningen om jordlovene i 1963 og ganske meget efter naturfredningslovændringen i 1969.

Efter folkeafstemningen i 1963 blev udarbejdelse af fredningsplanetaper stort set sat i stå over hele landet til fordel for udarbejdelse af amtsdækkende landskabsanalyser. Nogle ad hoc planer så dog dagens lys.

Udviklingen fortsatte og blev lovfæstet i en naturfredningslovændring i 1969, hvor det bestemtes, at det for fredningsplanudvalgene skulle være en hovedopgave at udarbejde *landskabsanalyser* til "støtte for andre myndigheders planlægning og administration". Dette havde som baggrund, at der i medfør af planlægningsreformen i begyndelsen af 70'erne og udtrykt i formålsparagrafferne i en række love nu blev pålagt andre myndigheder også at tage fredningsmæssige hensyn. Dette gælder således lovene:

- Råstofloven af 1972, myndighed amtsrådet.
- Miljøloven af 1973, myndighed amtsrådet.
- By- og landzoneloven af 1969, myndighed amtsråd.
- Lands- og regionplanloven af 1973, myndighed amtsråd.
- Kommuneplanloven af 1973, myndighed primærkommunen.
- Landbrugsloven.

#### Nyt konsulentembede

Samtidig blev behovet for en central styring understreget.

Allerede kort tid efter Kulturministeriets oprettelse blev der i ministeriets 4. kontor (fredningskontoret, ledet af kontorchef Viggo Nielsen) oprettet en konsulentstilling med henblik på at afløse Blix som Statens naturfredningskonsulent, når han fratrådte og gik på pension.

Som konsulent ansattes skovrider Sten Bjerke, der tidligere havde været virksom indenfor naturfredningsarbejdet i Danmarks Naturfredningsforening, hvor han bl.a. havde samarbejdet med Viggo Nielsen.

Bjerke havde forud haft flere forskellige ansættelsesforhold, bl.a. som freelance skovrider på godser i Sverige, som han havde stiftet bekendskab med som flygtning under krigen.

Han var en farverig renæssanceperson, lidt af en landsknægttype, fuld af dyder og lyder, som han for begges vedkommende gerne vedstod sig. Han blev for sagen en fremragende PR-mand, der kunne fremlægge sine egne – og andres – tanker på en så overbevisende måde, at tilhørerne, der ikke havde hørt ham før, bagefter kunne se på hinanden og føle det, som havde de hørt et orakel.

Hvor Blix's stilling som nævnt stort set havde været et énmands-job bistået af få medarbejdere, blev den nye stilling efterhånden

Konsulenten.





udbygget til et regulært embede og med en medarbejderstab – for AC’ernes vedkommende af fortrinsvis biologer.

Strømpilen var ved at vende!

En central styring, vejledning og koordinering af arbejdet i de forskellige fredningsplanudvalg blev nu udført af det nye embede og accentueret af, at Kulturministeriet ud af sine egne rækker efterhånden udpegede repræsentanter til de forskellige udvalg. Og alt dette skete på ret så enevældig en måde. Helt accepteret i provinsen, men i hovedstadsamterne gik det ikke så nemt.

Vi mente nok vi kunne selv, og det kunne vi. Dette var også Rud Nielsens opfattelse.

Dette irriterede utvivlsomt Bjerke. Vort gensidige forhold udviklede sig efterhånden til en art væbnet neutralitet. Der dog indimellem kunne slå gnister – typisk under julefrokoster eller andre fællesarrangementer. Det skal her bemærkes, at vi – på hver sin etage – havde et vist kontorfællesskab i Nyropsgade, – iøvrigt side om side med Overfredningsnævnet.

Men tilbage til landskabsanalyserne.

### Landskabsanalyser

Allerede fra begyndelsen af 60’erne havde Hovedstadsområdets fredningsplanudvalg jævnsides med det etapeopdelte planlægningsarbejde og andre opgaver påbegyndt en indsamling og bearbejdning af datamateriale til brug for et videre planlægningsarbejde. Materialet blev i sammenfattende form og under betegnelsen “Generalanalyse” publiceret i henholdsvis 1970 og 1971 i form af 2 rapporter, der bl.a. fremhævede sig ved et fremragende kortmateriale, – hvilket skal siges til ros for vor lille tegnestue. Og hermed en ros til tegnerne Bodil Ingerslev, John Falck og Ingali Johansen.



*Generalanalysens resultater blev sammenfattende præsenteret som et system af strukturelt sammenbundne karakteristiske områder med hver sine tilbud til naturoplevelser og friluftaktiviteter.*

Arbejdsmetoden var forsåvidt ret simpel. Ved hjælp af institutioner, organisationer og fagfolk iøvrigt kortlagdes de enkelte fredningsinteressante emner efter stjerneøringsprincippet. Det drejede sig om emner som de naturhistoriske-, geologi-, flora-, fauna- og kulturhistoriske områder og elementer, friluftslivets mange interesseområder og en bedømmelse af landskabets fremtræden. Det sidste stod sekretariatet selv for.

Hver af disse emner blev indtegnet på emnekort og beskrevet. Det hele opsummeredes på et sammentegnet kort, der viste et sammenfald af interesser i bestemte geografiske områder. Dette undrede nogle, hvad det ikke burde have gjort, da de fleste fredningsinteresser indgår i en årsagssammenhæng.

### 3 - zonekort

Denne metode blev gængs over hele landet, og grunden blev lagt til det kendte “3-zonekort”, der skulle vise fredningsinteressernes geografiske fordeling i Danmark

---

Kortet blev, hovedsagelig ud fra bidrag fra fredningsplansekretariatene, redigeret af Sten Bjerke uden smålige hensyn til detaljer og engang imellem til troværdighed. Det gjaldt om at få et kort – her og nu. Og deri havde han nok ret.

Hvor grundlaget fra amterne manglede eller var svagt, fandt han råd for det. For eksempel bortførte han engang Blix til Røsnæs, statens fritids- og kursusejendom, og sammen sad de der et par dage og brugte den bløde blyant.

En anden gang kom han ind til mig på kontoret i Nyropsgade, hvor vi som nævnt residerede i hver sin etage: Du er jo sønderjyde! Vi mangler noget fra vestkysten (jeg kom fra østkysten). Det må du kunne klare. Det gjorde jeg så, men jeg er glad for, at jeg aldrig senere blev stillet til ansvar herfor.

Men kortet gjorde sin virkning – og det var godt i de år, hvor man trængte til overordnede retningslinier. I særlig grad fik det betydning for dragning af byudviklingsgrænser og for traceringen af el- og vejanlæg.

Men det kunne i længden ikke stå alene, og i praksis blev det efterhånden administreret som et 2-zonekort, hvorved tredje zone, det åbne land iverd, størstedelen af landet, blev afskrevet som værende uden landskabelig interesse.

Samtidig blev kortet betragtet som en *plan*, hvor det rettelig var udtryk for en *status*. Rud Nielsen kunne, som så ofte før, ikke dy sig, – og i visse kredse blev kortet herefter kaldt: Den grønne Tuborg plan.

### Ideskitser

Den amtsvise regionplanlægning, som 1973-loven om lands- og regionplanlægning gav startskuddet til, satte de forskellige fredningsplanudvalg i gang med at ruste sig til at sørge for, at fredningsinteresserne – nu at betragte som en sektorinteresse på linie med råstofinteresser, landbrugsinteresser m.v. – blev indarbejdet i de kommende regionplaner.

Til det formål udarbejdedes der nu på grundlag af de amtsvise landskabsanalyser, udviklingstendenser og behovsbetragtninger m.v. en slags strategiske planoplæg, som fik betegnelsen "Ideskitser". Heri skulle amtsvis udpeges større samlede naturområder, særlige beskyttelsesområder, særlige friluftsområder m.v. samlet i en "grøn struktur".

Allerede i begyndelsen af 1973 havde vort sekretariat udarbejdet en "Ideskitse til arealdisponering for frednings- og friluftsliv i Københavns, Frederiksborg og Roskilde amter" – unægtelig en noget tung titel.

I juni 1973 publicerede Egnspanrådet en "Strukturplan 1972 for Hovedstadsregionen". Der viste sig at være stort sammenfald mellem Egnspanrådets og Fredningsplansekretariatets konklusioner vedr. det åbne land. Men det er værd at bemærke sig, at hvor Egnspanrådet talte om bybefolkningens *behov* for frilufts- og fri-



---

tidsområder i det åbne land, tog udvalgssekretariatet udgang i landskabernes og naturområdernes særpræg og kvaliteter, deres *muligheder men også begrænsninger* overfor behovsiden. Og det var, som det skulle være.

I februar 1974 vedtog Fredningsplanudvalgets plenum, at Ideskit- sen, der nu var kogt ned til en 6 dobbeltsiders A4-folder, kunne fremsendes til det i mellemtiden oprettede Hovedstadsråd som Fredningsplanudvalgets oplæg til det videre fredningsmæssige og rekreative arbejde i regionalt regi.

Skitsen påpegede muligheden for en "grøn struktur" opbygget af en række større og indbyrdes forbundne landskabs- og naturområder samt arealer, hvor det afgørende var en fordelagtig beliggenhed i forhold til eksisterende og mulige byområder.

Systemet kunne beskrives *udefra*: En ydre "grøn ring" opbygget af et bælte af store landskabs- og naturelementer, nordegnens store skove og søer, Hornsherred og fjordene og syd herfor de store skov- og godsområder i en bue ned mod Køge. Vi kaldte, som arbejds-titel, denne grønne ring for "Regionalparken".

En indre, men afbrudt ring af landskabs- og naturområder tildels imellem, tildels tangerende byfingrene. Ringen omfattede skovene og søerne i nordkommunerne (fredningsplanetape V), tunnel-dalsystemet mellem Farum og Slangerup, Hjortespringkilen, Vestskovkilen samt kilerne herfra til og med Vestamager. Fremskudt lå "Hedeland" i tilknytning til hvilken Fredningsplanudvalget allerede havde taget et positivt skridt ved optagelse af forhandling om fredning af de store ejendomme Benzonsdal og Gjeddesdal (fredet endeligt 1978). "Egnsparke" kaldte vi disse områder. Endelig et net af lange smalle landskabsstrøg af vekslende karakter, men bindende de ovenfor nævnte områder sammen som grønne forbindelser, hvoraf nogle udgik som radialer fra Vestencienten. "Lineærparke" kaldte vi dem inspireret af en engelsk analogimodel.

Det er klart, at jo nærmere byen man kom, jo mere indgik vitale elementer fra den hidtidige egnsplanlægning.

Men det var et synspunkt, at egnsparkerne – herunder de grønne kiler – måtte fremtræde med hver sin identitet, og ikke udvikle sig til en slags friluftslivets supermarked med samme overdådige udbud, så det kunne være svært at kende det ene område fra det andet.

På denne måde ville det i en *større skala* være muligt at skabe den overordnede *mangfoldighed* i storbyens udbud af grønne- og friluftsmæssige muligheder. Det kunne så betyde, at man indimellem måtte flytte sig lidt.

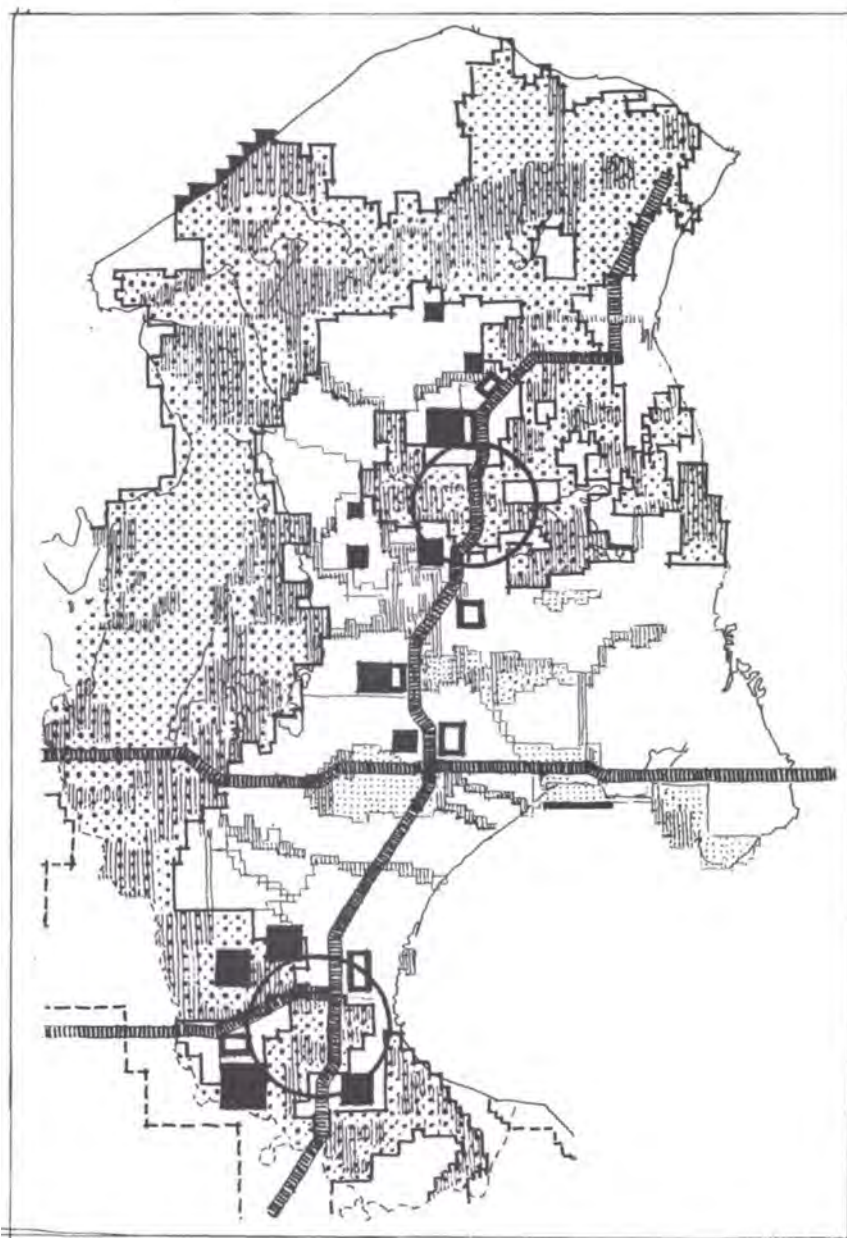
Skitsen udpegede – også i denne sammenhæng – områder, hvor et hensyn til dyre- og planteliv og et behov for fredfyldte områder fik første prioritet. Attraktive landskaber, hvis karakter burde bevares – ikke nødvendigvis gennem fredning – udpegedes, lige-

*Ideskitse 1973.*

*Med kraftige konturer og prikker er vist "regionalparken". Med tynde "egnsparke". Med lodret skravering områder, hvor hensynet til naturens flora, fauna og uforstyrrede landskaber har 1. prioritet. Skitsens foreslåede støttepunkter og centre for friluftsliv er ikke vist.*

*I tegningen er i forenklet form indlagt den overordnede struktur i Regionplanforslag 1973, der afløste Egnspanrådets principskitse af 1960.*

*Der er således vist transportkorridorer, byudviklingsområder (med sort) og centerområder (med hvidt). De to cirkler repræsenterer konfliktområder i forhold til Ideskitsen.*



som lokaliseringsområder for integrerede og organiserede former for rekreativ udnyttelse af land- og vandområder. Placering af støttepunkter indgik ligeledes i denne udpegning.

Tankerne bag Ideskitsen havde tidligere i mere forenklet form været forelagt udvalget, – med henblik på evt. at sende nogle signaler til omverdenen.

Dette satte to af udvalgsmedlemmerne sig imod: Roy Draiby, "manden" bag Egnspanskitsen 1960–80 og Hugo Marcussen, der stod for at skulle overtage regionplanarbejdet. Hvor det umiddelbart kunne undre lidt, at Draiby tog forbehold overfor materialet, der jo bl.a. understregede den betydning som nærrekreativt område, den sydvestlige del af "Regionalparken" kunne få for Egnspanskitsens foreslåede byekspansion mod sydvest, var Marcussons modstand på sin vis mere forståelig, fordi han her måske så bindinger for det arbejde, han nu stod overfor.



---

Jeg fandt ikke – måske lidt overfladisk – at der var noget reelt problem, – fandt nærmere, at vore ideer kunne være en håndsrækning til afklaring af en stillingtagen til nogle landskabelige og naturmæssige forhold. At vi gerne så, at disse problemer/ideer kom til at indgå i det nye regionplanarbejde, kan man vel ikke fortænke os i. Men måske var jeg ikke i tilstrækkelig grad opmærksom på, at den, der begynder på noget nyt, gerne vil have hænderne fri! Og jeg havde endog selv ved enkelte lejligheder tidligere været i samme situation overfor Blix og hans forudgående arbejde med Københavnsområdet.

Hvorom alt er, kom vi ligesom lidt på afstand af hinanden. Forsøg fra begge sider på at komme på god talefod igen, blandt andet ved at møde på neutral grund (à Porta), førte ligesom ikke til noget. Men senere gik Hovedstadsrådets planlægningsafdeling med Kirsten Andersen i spidsen sammen med mig om en fornuftig snak som, – og med Marcussens opbakning, – ryddede mange misforståelser og hindringer af vejen. Et arbejdsmæssigt parløb opnåedes dog aldrig.

Alt dette nu så længe siden, historie og tildels glemt. I alle tilfælde nu uden betydning.

Men man kan da glæde sig over, at mange af de tanker og ideer, som vi gjorde os og havde, kan skimtes som skygger bag de resultater, som Hovedstadsrådet og efter dettes ophævelse de tre hovedstadsamter er nået til indenfor det landskabelige spektrum.

## IV. FREDNINGSPLANUDVALGENE NEDLÆGGES

### Fredningsstyrelsen

I 1975 oprettedes under Miljøministeriet en *Fredningsstyrelse*, og efter 16 års virke fratrådte jeg stillingen som sekretariatschef i Fredningsplanudvalget og overtog ledelsen af den nye styrelses planlægningskontor, 3. kontor. Fredningsplanudvalgets sekretariat underlagdes styrelsens 2. kontor og fik som chef Anne-Marie Lynæs, – tidligere kontorchef i Landbrugsministeriet.

Til direktør for Fredningsstyrelsen udnævntes kontorchef Viggo Nielsen, der tidligere i en kortere periode havde været medlem af Fredningsplanudvalget repræsenterende Danmarks Naturfredningsforening. Dette var før Kulturministeriets oprettelse.

Viggo Nielsen kom til afgørende at præge Fredningsstyrelsen gennem sin personlighed, sin omfattende viden og sin baggrund. Ikke ganske nem at komme ind på livet af, – tilsyneladende noget indelukket og ofte kryptisk i sin tale. Men han var i afgørende grad medvirkende til at give Fredningsstyrelsen en markant profil.



Viggo Nielsen.

Fredningsstyrelsens oprettelse var led i en radikal strukturel ændring af Miljøministeriet, hvorved dette blev opbygget med en række "styrelser", – herunder en Fredningsstyrelse og en Skovstyrelse.

Fredningsstyrelsen blev til at begynde med formeret med en halv snes fagkontorer. Til at lede disse behøvedes et tilsvarende antal kontorchefer. Dem havde man normeringsmæssigt ikke for hånden. Man måtte derfor skabe bevillinger til at oprette et antal chefstillinger, hvilket skete, hvorefter en buket af kontorchefer sprang ud, – hovedsageligt rekrutteret blandt Viggo Niensens tidligere medarbejdere i Kulturministeriets 4. kontor. Jeg selv havde i forvejen én til en kontorchef svarende charge.

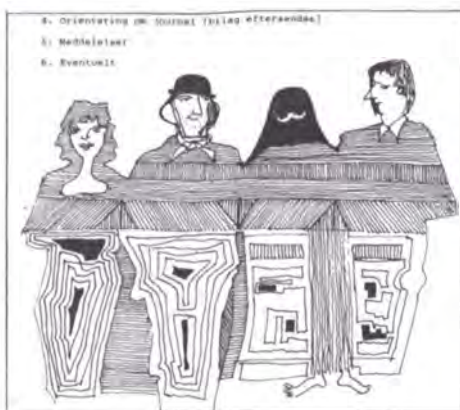
En vittig fuldmægtig i Kulturministeriet, sønderjyde og slægtning til mig, kommenterede den pludselige tilgang af kontorchefer således: "Som vi siger i Sønderjylland: "æ snapse ska væ små – men de ska kom' som haghelbyghe" ". Hvad han så mente med det.

Den følgende tid blev en tid med mange møder, møder som Fredningsstyrelsens fredningskontor uundgåeligt blev impliceret i mange af, – møder om samarbejdsrelationer og -former, fortsatte strukturovervejelser og meget andet i et spektrum, som syntes uendeligt og i alle tilfælde tog megen tid.

Hakon Frølund sagde engang til mig, idet han trak øjenbrynene op og rynkede panden over et lille forpint smil: "Lykken er at gå til møder. Er du interesseret? For så har jeg noget at byde på." Det blev nu aldrig min kop the.



Der var møder her, der og alle vegne. De tog tid, - og det kan hælde, at koncentrationen sivede ud gennem spidsen af det skriveinstrument, man nu havde i hånden. Til sidemænds voksende distraction.





---

Med styrelsens oprettelse skiftede mit arbejdsområde, og særligt til at begynde med, afgørende karakter.

I 1975 var Sten Bjerke død. Konsulentembedet nedlagdes og dets arbejdsområde overførtes til mit kontor, 3. kontor. Dette arbejdsområde var for en god del af økologisk karakter, reservatadministration, biodata, Vadehav og Tøndermarsk, sørestauration, afgrænsning af Ramsarområder, administration af Washington-konventionen m.v. Hertil kom en række internationale og økologisk orienterede samarbejdsopgaver.

Med fulgte hovedparten af konsulentembedets tidligere medarbejdere – næsten allesammen biologer – og det var ganske få af mine tidligere medarbejdere, jeg kunne medbringe.

I 1978 oprettedes i styrelsen en selvstændig biologisk enhed, 7. kontor, som overtog disse opgaver. Samtidig omdannedes styrelsens 2. kontor, der som nævnt hidtil havde varetaget sekretariatsfunktionerne for de 3 hovedstadsamters fredningsplanudvalg, til et "Friluftskontor", hvorved yderligere opgaver blev overtaget fra 3. kontor. Herved blev tilbage det egentlige arbejde i forbindelse med det fortsatte fredningsplanarbejde og andre beslægtede opgaver.

Årsagen til oprettelsen af et Friluftskontor var en nedlæggelse af de statsligt financerede fredningsplanudvalg. Det havde længe rumlet i horisonten med tanker om nedlæggelse af disse fredningsplanudvalg, som efter mange politikeres mening var ude af trit med tidens decentraliseringstendenser.

Og endelig skete det. En lovændring i 1978 bestemte med virkning fra 1979, at landets fredningsplanudvalg skulle opløses og deres hidtidige opgaver (som altså opretholdtes), overføres til amter/Hovedstadsråd og dér administreres af særlige fredningsenheder, som skulle oprettes. Godkendte fredningsplaner, der var tinglyst på de omhandlede ejendomme, skulle aflyses, men intentionerne bag dem skulle opfølges på anden vis.

Skriften på væggen var forlængst set. I sekretariatschefkollegiet havde der været mange og indgående diskussioner om, hvorledes man skulle forholde sig, – om man skulle satse på en opretholdelse af systemet eller på en overførsel – og hvilken taktik man da skulle vælge. Dette medførte en splittelse mellem et flertal og et mindretal – og jeg husker ihvertfald ét ret overophedet møde i København, hvor vi mødtes i Nyropsgade.

Ved Fredningsstyrelsens oprettelse fandt jeg det derfor overordentlig vigtigt, at kontakten til landets fredningsplanudvalg ikke alene blev opretholdt, men også styrket i den periode der måtte forestå til forberedelse af en ny decentral struktur.

Vi instituerede derfor bl.a. to halvårsmøder – "majmødet" og "septembermødet" – der, foruden at karakterisere sig ved aldrig at blive afholdt i maj og september, kom til at danne fora, hvor man skiftende steder i landet kunne drøfte alskens faglige problemer



Geomorfologisk kort med indlagte vandløbssystemer for området mellem Århus - Silkeborg og Viborg - Randers - "de midtjyske dale".

I en kortlægning over kulturlandskabets forskellige lag vil man se, at naturgrundlaget hele tiden slår igennem.

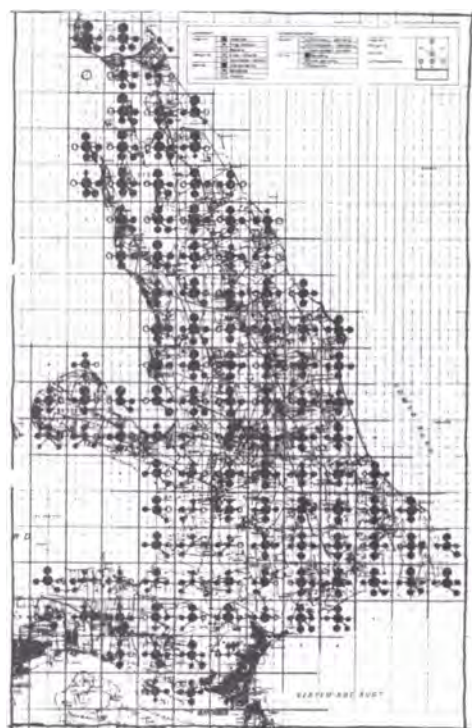


og fremtidsvisioner. Gennem ekskursioner stiftede man nærmere bekendtskab med kollegers planlægningslandskaber og planlægningsløsninger. Vi opererede også på det teoretiske plan.

#### "En egn i Jylland" og "Hindsholm"

De fleste hidtil anvendte landskabsanalysemetoder havde, efter min mening, været noget diffuse og manglet en fast strukturel opbygning, hvilket kunne vanskeliggøre en sammenlignelighed mellem regionale kortlægninger. En sådan struktur kunne måske opnås ved at gå ud fra et relativt stabilt grundlag: *Naturlandskabet* – med form, jordbund, vand og vind og vejr. Man fik herved nogle faste rammer, hvori man kunne anbringe de forskellige fredningsinteresser, og hvoraf der ofte ville fremgå visse årsags-sammenhænge.

For nærmere at illustrere denne ide lavede jeg, på et kort jeg tegnede, en "øvelse" for dal/moræneplateaulandskaberne mellem Silkeborg, Viborg, Randers og Århus – "En egn i Jylland". Her kunne påvises en sammenhæng mellem naturlandskabets udformning og kulturlandskabets lagvise udvikling, naturelementernes karakter og placering, floraens og faunaens vilkår, landskabets udseende, friluftslivets interesser. Et sammenhængende system af alle fredningsplanlægningens elementer, – et system, hvor mønstret ville ændres i takt med ændringer i naturgrundlaget, – som eksempelvis ville kunne påføres gennem fysiske indgreb.



<b>Landskabslag</b>	<b>Landskabslag</b>	<b>Indgreb</b>
1. Skov	1. Skov	1. Skov
2. Eng	2. Eng	2. Eng
3. Mark	3. Mark	3. Mark
4. Græsland	4. Græsland	4. Græsland
5. Bredde	5. Bredde	5. Bredde
6. Skov	6. Skov	6. Skov
7. Eng	7. Eng	7. Eng
8. Mark	8. Mark	8. Mark
9. Græsland	9. Græsland	9. Græsland
10. Bredde	10. Bredde	10. Bredde

Analysekort for Hindsholms landskaber. Udfra en graderet vurdering på grundlag af forskellige indfaldsvinkler omfattende landskabets integritet (grad af uberørthed), dets fysiske opbygning, identitet (egenart) og karakter fås et mål for den form for landskabsoplevelse, som halvøens forskellige dele kan byde på, og som derefter kan afgrænses.

Vi organiserede også i kontoret et "Hindsholmprojekt", hvor vi i en intern arbejdsgruppe gik tæt på den nordfynske halvø og forsøgsvis tog det nye EDB-redskab lidt famlende i brug. Særligt betroede medarbejdere ved dette projekt blev biolog Ulla Pinborg, ornitologen Lorenz Ferdinand og arkæologistuderende Eliza Fønnesbech-Sandbjerg.

Igennem projektet tilvejebragtes et omfattende, men aldrig publiceret materiale, som bekræftede den fremsatte opfattelse af natur-



---

grundlaget som en god indikator for konstatering og sammenfatning af fredningsinteresser. Samtidig aftegnede en "regionalisering" udfra fysiske rammer sig som et hensigtsmæssigt led i et analyse/planlægningskoncept.

Meget andet talte vi om på fællesmøderne. Og selskabeligt blev aftnerne altid godt udnyttet. Den slags havde fredningsfolk god sans for!

Alt var med til at gøde grunden for det arbejde, der nu forestod efter 1978-loven.

### **Fredningsplanvejledninger**

Fredningsstyrelsen fik efter ministerens beføjelse i medfør af den ny lov til opgave at udarbejde retningslinier og vejledninger for udarbejdelse af planlægningsgrundlaget for fredningsplaner og for planernes udformning, indhold og administration. Fredningsplanbegrebet opretholdtes således, men nu uden planernes tidligere retsvirkninger. Handlingsinstrumenterne skulle herefter findes i region- og kommuneplanerne samt almindelige lovbestemmelser.

Materien i arbejdet forudsatte naturligvis medvirken af en række fagfolk – geologer, biologer, historikere, friluftsfolk og folk med særlig viden om lokale forhold. Landskabsarkitekturen tog vi os som tidligere selv af.

Heri var der for så vidt intet nyt. Men det nye lå i, at hvor disse specialister tidligere havde anvendt helt deres "eget sprog" og ikke uforståeligt sigtet mod egne mål, måtte de nu tale med én tunge og sigte mod samme mål – at yde bidrag som led i en *sammenfattende* planlægning.

Dette krævede disciplin, fælles metodik og en til opgaven justeret terminologi. Naturligvis var dette ikke uden problemer, fordi det jo i realiteten drejede sig om at styre et samarbejde mellem en flok individualister, der alle havde deres egne meninger. Men det lykkedes!

Efter et flerårigt arbejde i alsidigt sammensatte arbejdsgrupper, gennem pilotprojekter for prøveområder i Ribe og Nordjyllands amter i samarbejde med de to FPU-sekretariater, efter tre temamøder udgav Fredningsstyrelsen i 1980, -82 og -83 tre vejledninger i fredningsplanlægning:

- én i sammenfattende form særligt rettende sig til beslutningstagerne, politikerne,
- én rettende sig til teknikerne om udarbejdelse af planlægningsgrundlag,
- én rettende sig til teknikerne om udformning og indhold af fredningsplaner.

Disse vejledninger skulle danne grundlag for 80'ernes fredningsplanlægning. Og nogen indflydelse fik de vel også.

Vejledningerne byggede på den opfattelse, at intet område i det

åbne land er uden "naturfredningsmæssig" interesse, – at det "almindelige" eller "repræsentative" set på den baggrund kan være ligeså værdifuldt som det "unikke". Men det betød samtidig, at de værktøjer, som en planadministration fordrede, også måtte søges udenfor de muligheder, som naturfredningsloven alene kunne stille til rådighed. Disse var måske endog de mindst betydende.

Det var tanken, at de nævnte vejledninger skulle opfølges af uddybende vejledninger over specialemler.

Én blev det ihvertfald til, og omend det kun blev én, havde den til gengæld min særlige interesse. Det blev til en vejledning om kulturlandskabets, kulturgeografiens placering i fredningsplanlægningen, udgivet 1983.

Forinden var budstikken om samling atter gået ud. Det var i det hele betegnende for den tid, at budstikken ofte gik ud til samling om nyt landnam indenfor verdenen af begreber, metoder og teorier.

Et samarbejde mellem Fredningsstyrelsen og Geografisk Institut, fornemt repræsenteret ved professor Viggo Madsen og lektorerne Kr. Marius Jensen, Hans Kuhlman og Christian Wichmann Mathiesen blev etableret. Seminar og feltarbejde med øvelsesområde ved Jyderup i Vestsjælland blev afholdt for landets fredningsplantechnikere, regionaliseringsmetoden blev introduceret og dens anvendelighed betonet og ud af det kom: "Fredningsplanorientering nr. 1", 1983. Om den senere er blevet anvendt i noget særligt omfang i dagens arbejde, ved jeg ikke.

Nu kunne hele det system, som vejledningerne lagde op til, godt se lidt indviklet og tungt ud. Arne Gaardmand forløste nok noget af det, flere tænkte, da han under et møde i en departemental arbejdsgruppe (PIF = planinformationsgruppen tror jeg det var – der fandtes også PAF og PUF grupper, men jeg har glemt hvad de stod for) – nå men, Gaardmand sukkede: "Det var nu lettere med de gamle 3-zonekort!" Deri havde han utvivlsomt ret. Her var noget man kunne forstå: God – bedre – bedst.

Der var bare det ved det, at kortet før eller senere kunne blive vingeskudt, når der fra politisk eller faglig side blev stillet spørgsmålstegn til dets troværdighed, – og dette kunne let tænkes at ske i forbindelse med sager om placering af anlæg i det åbne land. Der var også det, at kortet som nævnt efterhånden blev administreret som et 2-zonekort, hvorved hovedparten af landet – zone 3 – blev afskrevet – og så var det endda her, de kulturhistoriske udviklinger var lettest aflæselige.

Endelig var der det, at 3-zonekortet og dets baggrundsmateriale kun i ringe grad var egnet til at foretage konsekvensvurderinger, når indgreb eller andre ændringer i landskabet stod for. Et "varselssystem" var derimod indbygget i det foreslåede analysesystem, hvori sårbarhedskriterier indgik som noget væsentligt.



Det grønne 3-zonekort var godt nok, så længe det blev båret frem af troen. Det gjorde det længe. Og derfor tager man hatten af.

### Naturformidling

I de forskellige love om naturfredning fandtes ingen bestemmelser, som direkte pålagde myndighederne at oplyse og belære befolkningen om de natur- og landskabsværdier, som de iflg. lovteksten skulle kunne "nyde godt af". Men ganske af sig selv blev et behov for en folkeoplysning mere og mere åbenbar, – også som et instrument i selve planlægningens realisering og i særdeleshed, når det vedrørte større områder og arealerhvervelser.

Men endnu manglede et organiseret grundlag.

Vore kolleger i Statsskovbruget lå her foran. Gennem længere tid havde de udviklet et glimrende system med vandretursfoldere for statsskove, med kort, tegninger og beskrivelser skåret over samme læst. Og disse foldere blev vældigt populære.

Men ved skovgærdet stoppede informationerne brat! Udenfor lå Herrens mark! Her måtte vi kunne komme ind! Og efterhånden som vor viden om naturen og landskabet voksede, – om ikke andet så gennem arbejdet – blev det klart, at dampen måtte slippe ud. Men hvordan? Hvorledes gjorde man andre steder?

Gennem 70'erne havde der i Europaråds-regi udviklet sig et informationssamarbejde bl.a. indenfor naturbeskyttelsesområdet. Her havde Danmark i særlig grad knyttet kontakt til Skotland, repræsenteret ved "Countryside Commission for Scotland" og bl.a. tilskyndet af kommissionens formand, den spinkle, fornemme og samtidig jævne Jean Balfour fra det skotske landaristokrati.

En inspirerende nøgleperson i denne kontakt var den i flere lande kendte geograf og landskabsforfatter, ass. director Don Aldridge, der igen havde ladet sig inspirere af National Park Service i USA. Fra dansk side leveredes kontaktfladen af en række personer fra Fredningsstyrelsen – bl.a. Arne Bondo-Andersen –, fra Skoletjenesten – først og fremmest lederen Sten Krogh Klausen –, fra Friluftsrådet, fra Biologiforbundet og fra andre.

Efter invitation gjorde vi nu i 1977 i samlet flok tur til Skotland. Her stiftede vi som elever bekendtskab med og blev af overlærer Don Aldridge undervist i et begreb, man der kaldte "natureinterpretation", og som senere hos os kom til at hedde "naturformidling". I marken mødte vi også "rangeren", – der senere hos os blev til "naturvejlederen". Det havde Viggo Nielsen bestemt, han skulle hedde.

Tilbage i egne omgivelser gik vi sammen i møder og afholdt seminarer rundt omkring i landet for at finde ud af, hvorledes vi kunne starte et naturoplysningsarbejde i Danmark. Udsprunget heraf startedes i mit kontor, og bl.a. i samarbejde med mag.art. Hans-Ole Hansen fra Lejre Forsøgscenter, et arbejde for at tilvejebringe en omfattende manual med anvisninger på metoder og



Læremesteren.  
Den engelske guru fra Skotland. Bag det noget tilknappe ydre boblede viden, vid og fantasi.



På naturformidlingsseminarerne løb man ind i mange festlige og inspirerende mennesker.  
Således lærte vi Bent Jørgensen at kende, før dyrene i Zoologisk Have gjorde det.

---

midler til anvendelse i et naturformidlingsarbejde.

Det ret så ambitiøse projekt nåede ikke at løbe af stabelen, da ressourcer blev omdirigeret, og aktuelle udfordringer andre steder pressede på. Sagen var dog ingeniørlunde herved tabt. Andre arbejdede videre, og med pragmatiske løsninger søgte man i mellemtiden at møde dagens krav.

Hvorom alt er, i dag kan man overalt i landet se et organiseret naturvejledersystem fungere på flere administrative niveauer. Og det er et godt perspektiv, at børn og unge er tillagt særlig vægt som målgruppe.

### **Nationale naturområder**

Den nye drejning, mit arbejde fik, kom ganske markant til at udvide mit kendskab til Danmarks landskaber.

Hvor man kan sige, at først var jeg Sønderjyde, så blev jeg derudover Københavner og Nordsjællænder, da blev jeg nu først rigtig Dansker. Fordi efterhånden kunne jeg nu tale med om danske landskaber, hvilke man end ville spørge mig om. Nåja, sådan da! Men alligevel. Jeg fik et ganske godt indtryk af det danske landskabs mange dialekter, hvis man vil drage en sproglig analogi. Det blev for mig en større værdi end bekendtskabet med de områder, som turistindustrien markedsfører som essensen af Danmarks landskabsværdier. Hvad de jo ikke er!

De er "særlige områder" i danskernes landskab! Og som sådan tegner de naturligvis et landskabskort, som må gå igen i de regionplaner, der blev fordret efter loven om lands- og regionplanlægning. Ifølge traditionelle opfattelser repræsenterer sådanne særlige områder "nationalværdier". Det lå da lige for at kalde dem for "danske nationale naturområder". Senere indlagde man et størrelseskriterium med tanke på regionplanlægningens maskenet. I Fredningsstyrelsen kom det til at hedde: "*Danmarks større nationale naturområder*".

"Nationale naturområder" havde begrebsmæssigt og kartografisk på forskellig vis optrådt i fredningsplanudvalgenes regionplanoplæg "Ideskitserne". Men uklare definitioner og kriterier fik det imidlertid ikke rigtig til at hænge sammen på landsplan.

3. kontor rettede op på dette forhold, og vejen var banet for påbegyndelsen af publikationen "Danmarks større nationale naturområder", der skulle blive 3. kontors flagskib de følgende år. I 1984 kunne vi med Miljøministerens forord offentliggøre bogen.

Som "Ideskitserne" var fredningssektorens *regionale* udspil til regionplanlægningen, blev denne bog *statens* udmelding til regionplanmyndighederne, amterne, om de nationale fredningsinteresser man gerne så iagttaget i de kommende regionplaner.

Vurderingen af, hvorvidt et område kunne betegnes som værende



Større nationale naturområder vist med kraftig kontur. De skraverede arealer svarer til zonekortets zone 1-arealer.



af national – i visse tilfælde international – fredningsinteresse, måtte bero på et kvalificeret skøn. Dette kunne udgå fra et enkelt interesseemne – eksempelvis geologi – men udgik som regel fra vekslende kombinationer af fredningsinteresser, hvilket var en naturlig konsekvens af det geografiske omfangskrav. Dette redegjordes der for, område for område – 44 ialt.

Særligt betroede og engagerede medarbejdere i dette arbejde var fuldmægtig Henrik Knuth-Winterfelt efterfulgt af fuldmægtig Lars Gudmand-Petersen, der stod for redigering af tekstmaterialet, fotograf Ole Malling, som sørgede for, at praktisk taget alle de viste fotografier var optaget specielt til bogen, og arkitekt Bo Fischer, der stod for lay-out og samarbejdet med reproduktionsanstalten. Selv havde jeg vel også en finger med i spillet. Bogen blev vel modtaget, og dens anbefalinger og påvisninger forstået af de regionale planlægningsmyndigheder. Så kigger man godt efter – ja, man behøver end ikke at anstrenge sig så meget – kan man i de første regionplaner mere end ane konturerne af de "større danske nationale naturområder". Og det er jo rart.

#### **Samarbejde med Statsskovbruget**

Men nu var det jo ikke så meget mere egen planlægning, der stod på menuen. Det var rådgivning og koordinering overfor andre,

---

der skulle planlægge og lave det sjove. Fra felten var man blevet flyttet til et skrivebord i hovedkvarteret. Denne situation indebar et stærkt element af savn. Men samtidig var den jo også fascinerende på grund af det overblik, dette kunne medføre.

Og så smagte det da også trods alt lidt af fisk, at enkelte planlægningsopgaver blev overgivet til mit kontor. Først og fremmest en planlægning for drift og pleje af erhvervede "lov 230-arealer" i overensstemmelse med erhvervshensigten. Selve administrationen af sådanne arealer var siden overgået til det nærliggende statsskovdistrikt, hvor det tidligere hørte under vedkommende fredningsplanudvalgs forpligtelser med ansvar overfor Kulturministeriet.

En planlægning for lov 230-arealerne indebar typisk et planlægningskoncept med tilhørende informationstiltag, der i detaljeringsgrad normalt lå et betragteligt stykke over, hvad der var gængs indenfor Statsskovbrugets 15 års driftsplanrevisioner og rammebudgetter for de enkelte skovdistrikter. Det var *dette* system, – fornuftigt ud fra et skovdyrkningshensyn, – som driften af lov 230-arealerne nu skulle indpasses i. Sådant opfattede skovbruget det ihvertfald.

Dette måtte helt forudsigeligt medføre forståelses- og holdningsmæssige problemer og konflikter.

Det kan ikke skjules, at mange fredningsfolk har følt en afmægtig frustration ved at se deres hjertebørn overdraget i andres varetægt og måske der undergivet vilkår, som var noget anderledes end man havde tænkt sig. Efterhånden som årene er gået, og historiske forudsætninger og forpligtelser er blegnet, kan det være svært at forestille sig børneskoene trådt i fredningsplanlægningens have.

Der kunne også være problemer, når talen var om selve et skovdistrikts rutinemæssige 15 års-driftsplanrevision. Her hørte paterniteten klart skovvæsenet til, og det er ikke uforståeligt, at denne delte man nødt med andre.

Der var tale om en traditionel forståelseskluft mellem to parter, hvor den ene side, fredningssiden, repræsenterede et ideelt, men omkostningskrævende samfundsinitiativ til skabelse af immaterielle værdier, og den anden side repræsenterede en statslig og traditionel erhvervsinteresse i at drive statsskovarealer som indtægtskilder.

Som ild og vand – med røg og damp, når ingen af parterne er stærke nok til at underkue den anden.

Nå, så slemt gik det nu sjældent, selvom det var før begrebet "god og flersidig skovdrift" var opfundet.

Nødvendigheden af et samarbejde mellem disse to virksomhedskulturer var efterhånden blevet indlysende – og i alle tilfælde bestemt som led i den store omstrukturering af 1975. Nu hjalp der ikke mere nogen kære mor.





*Skovrider Laumann Jørgensen havde gennem en længere periode repræsenteret Danmarks Naturfredningsforening i fredningsplanarbejdet. Han var en uortodoks og initiativrig førstemand og en af hovedmændene bag Vestskoven. Som henholdsvis lektor og censor havde vi et fornøjeligt samarbejde i faget "frednings- og landskabslære" på Landbohøjskolen.*

En samarbejdsmodel blev opstillet og vedtaget. Herefter blev det sådan, at Fredningsstyrelsen, ved 3. kontor, skulle kortlægge, bearbejde og sammenfatte de fredningsinteresser, som styrelsen enkeltvis og i sammenhæng havde ansvaret for. Dette skulle have form af et udkast til "driftsplantillæg". Efter forhandling med Skovstyrelsens planlægningskontor (skovreguleringen) og fællesmøder med besigtigelse på det vedkommende skovdistrikt – udformedes et endeligt driftsplantillæg. Var der problemer forelagdes sagen i et koordineringsudvalg bestående af de to styrelsesdirektører med bistand af de to planlægningschefer – og andre. Såvidt jeg erindrer blev denne procedure imidlertid aldrig aktuel i driftsplansager. Men der kunne være andre emner på en dagsorden.

I relation til regionplanlægningen opstod der et kompetenceproblem, idet amtsrådene som regionplanmyndighed mente, at deres kompetence også måtte omfatte statsarealer, – ikke mindst statskovene med den rekreative betydning disse generelt havde. Skovstyrelsen fandt nok nærmere, at planlægning af statskovarealer måtte være statens opgave. Og her kunne Skovstyrelsen og Fredningsstyrelsen godt finde hinanden.

Men i realiteten var der vel tale om et spil for galleriet, – hvor formelle og traditionelle betragtninger stod overfor realiteter. Som det gik, klarede man sig pragmatisk hen ad vejen og lod fremtiden om at finde ud af, hvad den store og endelige visdom skulle være.

Der har været talt og ment meget om forholdet mellem Skovstyrelsen og Fredningsstyrelsen i den tid, de som sideordnede styrelser under Miljøministeriet måtte leve sammen og lade, som om de kunne lide det. Og meget af det, der har været sagt og ment, har været negativt. Men i det daglige foregik der i det store og hele et kollegialt og gnidningsløst samarbejde.

Jeg kan her tale for mig selv, men – tror jeg – også for min jævnaldrende "modpart" skovtaksator (planlægningschef) K.F. Andersen. Uden at glemme vore tilhørsforhold samarbejdede vi godt om driftsplanrevisionen. Hertil bidrog hans venlige sagligt velfunderede og samtidig pragmatiske indstilling, som han dog ikke undlod at krydre med en "fagligt-drillende" humor. Så måtte han have igen, hvad han også fik. Hans alt for tidlige død efterlod et savn, som både forstfolk og fredningsfolk kunne begræde.

### **Naturparkprojekt**

Gennem tiderne havde man med mellemrum rejst spørgsmål om oprettelse af naturparker i Danmark – i lighed med de natur- eller nationalparker, som findes i så mange andre lande.

Naturfredningslovkommisionens betænkning af 1967 gik ind for tanken om oprettelse af naturparker, men dette gav sig kun indi-

rekte udtryk i 69-loven, og interessen for naturparkkonceptet gled efterhånden i baggrunden til fordel for en fredningsplanlægning omfattende det ganske åbne land.

Imidlertid blev spørgsmålet igen rejst ved en folketingsbeslutning af 23. maj 1986. Denne pålagde regeringen at forberede en lovændring, som bemyndigede miljøministeren til at oprette naturparker og i tilknytning hertil nedsætte særlige "naturparkråd". Ministeren besluttede at iværksætte nogle pilotprojekter for nærmere at kunne vurdere, om der ville være nogen idé i at gå videre med naturparktanken i Danmark – og han overlod til Fredningsstyrelsen at formulere et kommissorium for dette arbejde. Af kommissoriet kom til at fremgå, at et evt. naturparkkoncept ikke måtte medføre kompetenceændringer i forhold til det eksisterende planlovsystem.

Som naturligt var, blev det styrelsens 3. kontor, der fik det videre arbejde overdraget. Arbejdet blev herefter organiseret under kontoret med en central arbejdsgruppe repræsenterende Amtsrådsforeningen, Kommunernes Landsforening, Friluftsrådet, Danmarks Naturfredningsforening, turistorganisationer og forskellige statslige styrelser. Hertil kom tre regionale arbejdsgrupper knyttet til pilotprojektet – Jyske Ås i Nordjyllands Amt, Jyske Søhøjland i Århus, Vejle og Ringkjøbing amter – og endelig hele Bornholms amt.

Nu var det måske ikke så meget ønsket om at oprette nye planlægnings- og forvaltningssystemer til anvendelse for særlige områder, *der drev værket*. Det var vel nærmere et ønske om at afprøve, om et naturparkkoncept kunne medføre en bedre og mere samarbejdet udnyttelse af eksisterende planlægnings- og administrative strukturer.

Det viste sig faktisk, at det under visse omstændigheder kunne. Men da havde det ikke mere interesse.

Arbejdet viste, at nytten af en naturparkstatus med tilknyttet udvalg til overvågning og information, ikke syntes åbenbar for Jyske Ås og Bornholm, hvor etablerede og tildels frivillige samarbejdsformer fungerede helt tilfredsstillende. Derimod påviste arbejdet, at der kunne være en god idé i reelt at afprøve et naturparkkoncept i det Jyske Søhøjland, der som bekendt har en kompleks sammensætning og omfatter arealer i flere amter.

En af vejene, der førte til denne konklusion, var en øvelse, hvor man opstillede alle tænkelige situationer og initiativer, der kunne opstå i området, og overfor dette stillede samtlige eksisterende styringsmekanismer. Dette afslørede forskelle i praksis og holdninger samt et koordineringsbehov. Endvidere viste det muligheder for, at man her kunne eksperimentere og afprøve nye ideer – og i det hele taget øge sin viden.

I sin afrapportering til styrelsen – der nu var Skov- og Naturstyrelsen – foreslog den centrale arbejdsgruppe derfor, at der for en



*Den nye styrelse, Skov- og Naturstyrelsen fik som sin første direktør Leo Bjørnskov, – med bl.a. en fortid som fuldmægtig, derefter kontorchef i Fredningsstyrelsen.*

*Han tilhørte den moderne "managementtype" – effektiv og ganske usentimental, – men altid en gevinst i et lystigt lag.*



---

periode for 3–5 år gennemførtes et egentligt naturparkprojekt i Søhøjlandet. Et arbejdsprogram og et budgetoverslag vedlagdes. Men på det tidspunkt havde de politiske forslagsstillere mistet interessen. Og Skov- og Naturstyrelsen havde slet ikke udvist nogen! Så det hele blev ikke til noget. Og en masse papirer blev arkiveret.

Nå, – de “større, sammenhængende naturområder”, som det hedder i region- og fredningsplanterminologien, overlever nok uden status som naturpark. Og den erfaring, man ellers kunne have indhentet, må man så bare undvære.

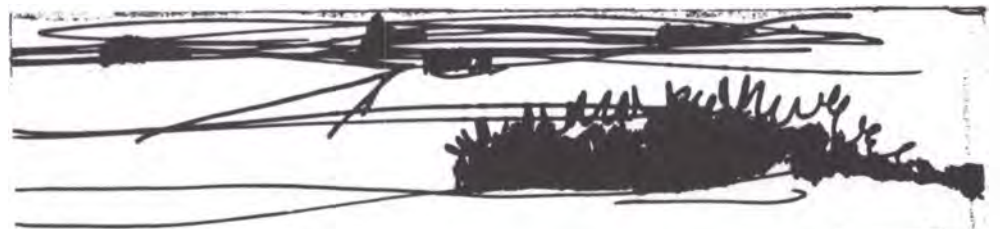
### Landskabsregioner

Der er da også andre og nok så vigtige ting at beskæftige sig med. De større naturområder er som tidligere antydnet ikke typiske eksponenter for det danske landskabsbillede. Snarere atypiske, som afvigende fra en generel norm.



Det danske landskab er mere end det, man viser frem for turister. Eller det som naturfagfolk eller friluftorganisationer er så specielt glade for. Det er også det almindelige landskab, som vi alle synger om og identificerer os med, og som med lidt hjælp kan opfattes i en kulturhistorisk sammenhæng. Da er det almindelige bondeland med sine sletter og bakker, sammen med vore kystlandskaber, mere betegnende for danskernes landskab, end Møns Klint, Mols Bjerger eller Jyske Søhøjland er det.

“Det danske landskab” er det bebyggede landskab. Som mange finder kedeligt. Men bondegårdene ligger med sine regulære flader og horisontale linier, der passer så godt til et lavlandslandskab. Som øer under det hvælvede løvhang fra havernes træer. Og jo længere væk i perspektivet jo mere træer end huse, indtil det ligner skovholme blandt levende hegn i landskabet.





Lysset på en gavl trækker enkeltheder ud af landskabskompositionen med de anonyme landbrugsbygninger. Andre belysninger eller vejrskift trækker former, perspektiv og dybde op. Og farver skifter. Der er mange æstetiske oplevelser at hente netop i det "kedelige" landskab.

Men betegnelsen "det danske landskab" tjener kun en grov karakteristik. Kommer man tættere på, må man tale om danske *landskaber*.



Landets lidenhed til trods taler "det danske landskab" med mange dialekter.

Man kan se en mosaik af større eller mindre landskabsrum, mellem hvilke der kan påvises ligheder og forskelle, – forskellige fysiske landskabsregioner.



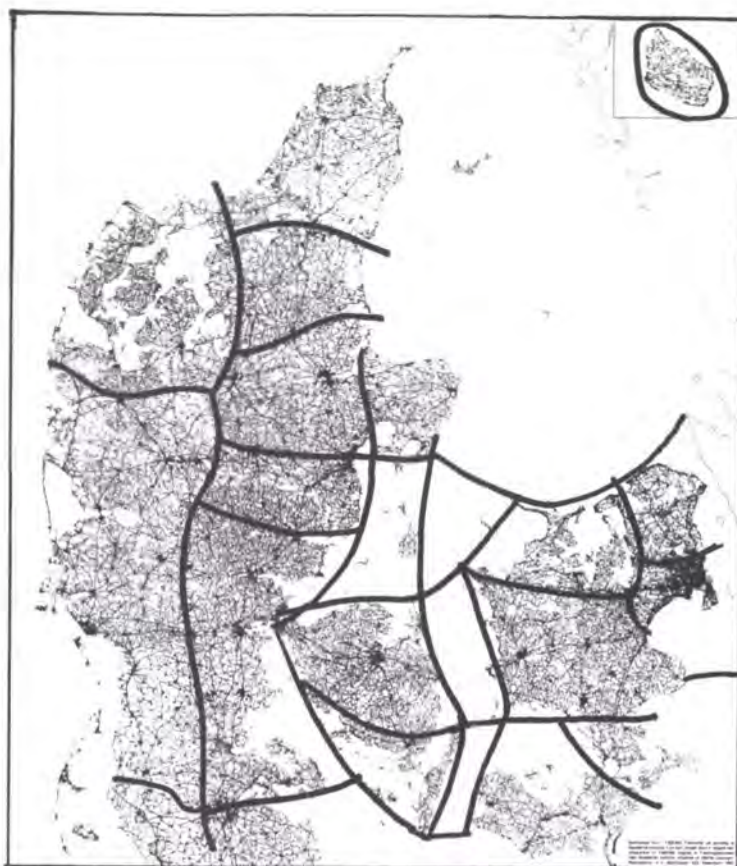
Gennem mit arbejde særligt i Fredningsstyrelsen og med mit voksende kendskab til landets geografi blev det mere og mere min opfattelse, at det er denne mangfoldighed af landskabsregioner, der mere end noget andet, og som en kulturarv, udgør Danmarks egentlige, nationale landskabsværdi.

En opretholdelse eller udbygning af denne mangfoldighed burde derfor, mente jeg, indgå som et af hovedmålene i en overordnet åben-landplanlægning.

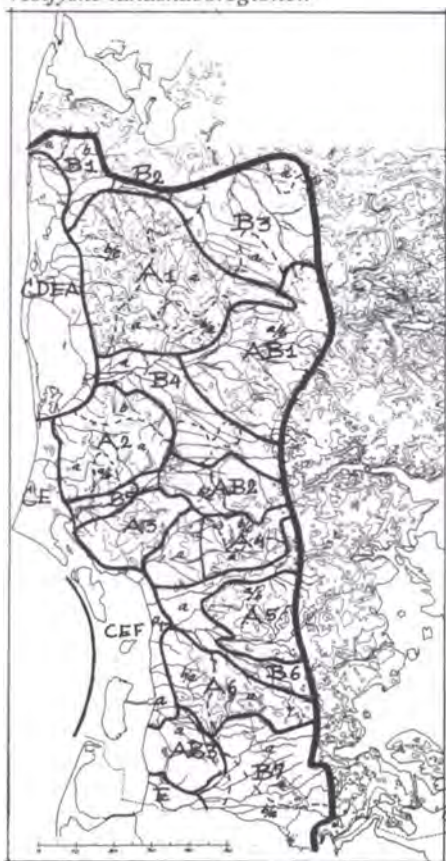




*Karakteristiske landsdele.*



*Vestjyske landskabsregioner.*



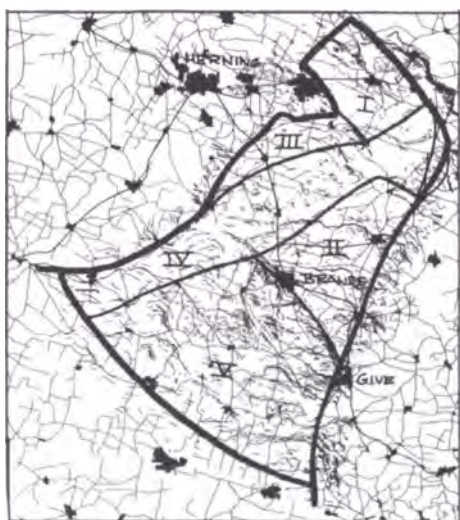
Nu kan man ikke på forhånd opstille absolutte størrelseskriterier for landskabsregioner. De optræder i den skala, der hører til den valgte opgave. I den ene ende kan man betragte Danmark som én region i den nordeuropæiske lavsletterregion, – i den anden ende er græsplænen, frugthaven og køkkenhaven delregioner i ens egen have, uanset størrelse.

Vælger man imidlertid at betragte et regionaliseringsprincip ud fra de forskellige niveauer af den fysiske planlægning – fra landsplan- til lokalplanniveau – kan man i Danmark tale om landskabsregioner i et mønster som eksemplificeret på de viste skitser.

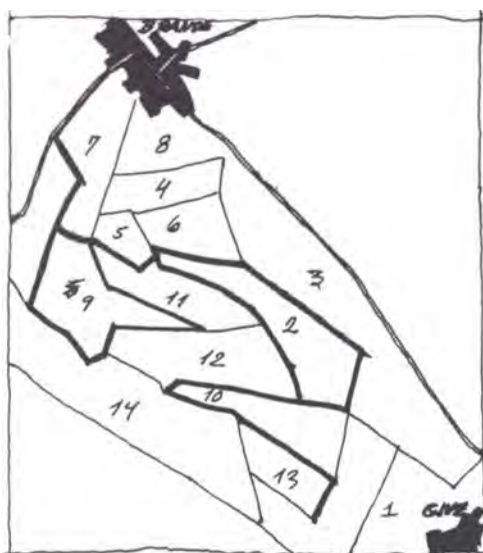
På landsniveau kan man se Danmark opbygget af et antal større landskabsområder, hver med sit fællespræg og egenart grundet i oprindelse eller større strukturerende naturtræk. Herved opstår *karakteristiske landsdele*.

Disse kan igen differentieres ud fra principielt samme kriterier, – blot i anden målestok, og idet også mere dynamiske kriterier som overordnede vegetationsforhold indgår i vurderingsgrundlaget. Skitsen viser en regionalisering af den vestjyske landsdel. For en af disse regioner, Brande-regionen, hvor man er nede på kommuneplanniveau – er der eksemplificeret en yderligere opdeling, hvor nu de dynamiske kriterier, bevoksningskarakter, arealanvendelse m.m. får en voksende betydning.





Branderegionen.



Brande-Give delregion med underegioner. Grundlag for en planlægning af nærrecreative områder.

Herfra kan man gå ned på lokalplanniveau, hvor dynamiske kriterier får yderligere betydning, samtidig med at det er disse, der som regel ønskes reguleret i en planlægningssituation.

Og så kan man spørge, hvad er formålet med al denne snak om regionalisering? Er det andet end beskæftigelsesterapi?

Det kan man mene om, hvad man vil. Men jeg mener, der er noget at hente. En regionalisering kan:

- være et nødvendigt værktøj til at afdække et geografisk områdes landskabelige egenart. Dette vil være af betydning, såfremt man vil opretholde – eller styrke – landskabsdiversitet overfor tidens tendenser til monotoni,
- betyde, at man kan nærme sig geografisk bundne problemer *udefra* – dvs. medbringende et overblik, der gør det lettere at placere og vurdere detaillene,
- gøre det lettere at bedømme et områdes "følsomhed" i forskellige retninger og at opfange og overvåge udviklingstendenser og deres landskabelige konsekvenser,
- medføre supplerende synsvinkler udover de traditionelle ved indpasning af anlæg eller andre foranstaltninger i det åbne land.

Som et eksempel på, hvorledes en regionalisering kunne have været anvendt, kan peges på de senere års amtslige skovrejsningsplaner, der har været gennemført som regionplaner. Det, der planmæssigt kom ud af det, kan minde om et kludetæppe, som tenderer til at udviske regionale forskelle. Havde man anvendt regionaliseringsprincippet, var chancen der for at kunne øge spændingen mellem forskellige regioner og derved på sigt skabe et landskabeligt endnu mere indholdsrigt Danmark.

Jeg havde længe i Fredningsstyrelsens regi – ud fra egne og ikke kontorets ressourcer – tumlet med et udspil til regionalisering af Danmarks landskab, – også for at kunne udbrede kendskabet til vort lands fysiognomi og åbne øjne for, hvilken rigdom af oplevelsesmuligheder det rummer, – ikke for at prædike om, hvad der er smukt eller grimt eller kedeligt. Det måtte andre tage sig af. Jeg bragte "projektet" med mig over i Skov- og Naturstyrelsen, da Fredningsstyrelsen drog sit sidste suk i 1987, og nåede også efterhånden til et resultat. I Skov- og Naturstyrelsen havde man imidlertid travlt med så mange andre ting, – og papirerne blev arkiveret. Det er uvist på hvilket fagligt grundlag.

Med Fredningsstyrelsens nedlæggelse i 1987 kom for mit vedkommende 30 års arbejde med dansk fredningsplanarbejde til ende. 30 år er næsten en menneskealder. Og måske kan man ikke forlange mere!





---

## V. TILBAGEBLIK

### Exit fredningsplanlægning

“Fredningsplanlægning” tilhører nu fortiden. Det eksisterer ikke mere som begreb i dansk lovgivning. Levetiden blev ca. en menneskealder.

“Fredningsplanlægning” blev et specielt dansk fænomen, som vakte en vis opmærksomhed i faglige kredse udenlands. Landsdækkende at samle landskab, naturens beskyttelse og udnyttelse under én hat, alt demokratisk styret, kendte man ikke til. Derimod kendte man til naturparker og -reservater som afgrænsede dele af sit territorium.

Herhjemme bevægede strømpilen sig efterhånden længere og længere væk fra det byplanrelaterede, dvs. den sammenfattende planlægning, til fordel for en atomisering i enkeltinteresser – først og fremmest biologiske. Der var få – også for få – biologer til at begynde med. Men nu er de overalt – dygtige og engagerede. Og der kom facetter på det, der efterhånden var ved at blive en kliché indenfor fredningsarbejdet: “Et rigt og varieret dyre- og planteliv!” Hvor tit måtte man ikke høre det! Og nu fik vi skarven!

Den sammenfattende planlægning er imidlertid væk. Og jeg har en stærk fornemmelse af, at det solidt tænkte og koordinerede videngrundlag, som efterhånden blev opbygget og dannede baggrund for fredningsplanarbejdet, ikke vedligeholdes, men forfalder.

Det lovgivningen nu satser på er *forbud* gennem generelle beskyttelsesbestemmelser for biotoper, “naturgenopretning” og forøgelse af skovarealet. Det er tidens trend. Og så må det vel være så. Vil man, at skibet skal sejle, må man sætte sejl og lægge kurs efter vinden.

Men blot en vindhane bør man vel ikke være. Man kan da også gå bidevind. Og iøvrigt skifter det sikkert igen. Sådan vil det nok stedse gå.

Imellemtiden kan man så glæde sig over at have været på rette sted på rette tid. Det har været fængslende. Lad andre bedømme resultaterne, – men lad mig have en mening om samværet og arbejdsfællesskabet med de mennesker, man fulgtes med et kortere eller længere stykke henad vejen.

### Fredningsplanudvalgets formandskaber

Sammensætningen af et fredningsplanudvalg har jeg tidligere omtalt, – også det gode og kollegiale forhold, som hurtigt opstod



---

i dette uhomogent sammensatte kollegium, – et forhold, der kunne overleve resultatet af “jordskredsvalget” i 1973, hvor nye partier vrimlede frem og gav dønninger også i udvalget.

Det vigtige formandskab blev altid myndigt beklædt. Det blev til tre formænd ialt. Igangsættereren departementschef i Statsministeriet fra -59 til -61 Jørgen Elkjær-Larsen, afvikleren departementschef i Statsministeriet Jørgen Giersing fra -74 til -77 og endelig manden i midten afdelingschef i Boligministeriet Vagn Rud Nielsen, som trak det tunge læs gennem 13 år.

Jeg mødte dem alle som engagerede og loyale, letomgængelige chefer. Men at det var Rud Nielsen, jeg fik det nærmeste og længste arbejdsfællesskab med, ligger vel lige for. Vi førte i gensides og venskabelig respekt et godt parløb, – glædede os sammen, når vi opnåede resultater, og sørgede – kortvarigt – når det glippede. Som jeg følte Elkjær-Larsens bitterhed, da han ved Kulturministeriets oprettelse i 1961 måtte afgive sagsområdet, følte jeg Rud Nielsens dybe skuffelse, da departementschef Lavesen afgjorde, at han, efter at være blevet direktør for Planstyrelsen, ikke kunne fortsætte som udvalgsformand.

#### **Fredningsplanudvalgets sekretariatsmedarbejdere**

Mine “nærmeste” måtte imidlertid blive mine egne medarbejdere i sekretariatet. Vi blev aldrig ret mange på et årsbudget – i det højeste en 10-12 stykker. Men efterhånden var der gået ret så mange gennem tælleoperatet. Omkring 100 stykker.

Fra en begyndelse, hvor vi foruden mig selv kun var en arkitektstuderende, en tegner og en kontordame, blev sekretariatet formet med et antal:

- sagsbehandlere
- teknisk personale
- kontorpersonale

Hertil kom efterhånden en jævn tilgang af midlertidigt ansatte – civile værnepligtige, langtidsledige og studenter.

En sagsbehandler var typisk arkitekt, landinspektør eller forstlig uddannet. Landinspektørerne var særligt som halvdagsfolk beskæftiget med udstykningskontrol, så længe denne ordning opretholdtes. Herefter gled de ud af systemet. Arkitekternes arbejdsområde omfattede alt fra analyser, planlægning og konkret sagsbehandling til mødevirksomhed. I konsekvens af den stigende tilgang af erhvervede arealer fik de forstligt uddannede efterhånden mere og mere at gøre.

Studerterne og de civile værnepligtige kom og gik, men enkelte blev længerevarende, – således stud. mag. Lis Hauch, der efterhånden blev fuldt beskæftiget sagsbehandler, – men som ulykkeligtvis omkom ved en trafikulykke under udførelse af sit arbejde –

og den civile værnepligtige arkitekt Axel Bendtsen, der nu hellere betegnede sig som *militærnægter*. Det morede mig ved en lejlighed, hvor vi kørte et projekt, som vedrørte de militære øvelsesarealer ved Melby Overdrev, at sørge for, at militærnægteren blev forsynet med et militært køretøj ført af en soldat i uniform. Det var da en service, der viste, at vi var ganske fordomsfri i sekretariatet. Han opnåede senere varig ansættelse i Fredningsplanudvalget og herefter i Fredningsstyrelsen.

Ved min fratræden fra Fredningsplanudvalget i 1975 bestod sekretariatet foruden mig selv af:

Sagsbehandlere: skovrider Peer Holstein  
civilingeniør Ib Kofod  
landskabsarkitekt Børge Sevaldsen  
skovtekniker Erik Westergaard

Tegnestue: teknisk tegner John L. Falk  
teknisk tegner Bodil Ingerslev  
teknisk tegner Ingalill Johansen

Kontor: assistent Jarmila Komedova  
assistent Elly Spanglev

Elly Spanglev var min betroede sekretær gennem årene fra (næsten) først til sidst og havde dermed indgået i den faste stok, hvor andre var kommet og gået. Men uanset denne trafik kan man påstå, at sekretariatet stedse har udgjort et team fasttømret af et godt kammeratskab og kun med rivninger, der var til at overse.

### Medarbejdere i Fredningsstyrelsens 3. kontor

I Fredningsstyrelsen fik jeg med få undtagelser helt ny, men ikke ubekendte medarbejdere, idet de fleste havde været beskæftiget i det tidligere konsulentembede, med hvilket vi som foran nævnt havde haft et vist kontorfællesskab.

Disse var først og fremmest biologer – fem ialt – en agronom samt en enkelt arkæologistuderende. Af "medbragt" personale havde jeg kun den tidligere militærnægter, – den vandrette hurtigløber Axel Bendtsen.

Efter Fredningsstyrelsens omstrukturering i 1979 forsvandt Bjerkes tidligere mandskab – bortset fra en enkelt – over i det nye "biologikontor". I stedet gjorde nu planlægningsteknikere deres indtog, således at medarbejderstaben igen kom til at ligne den sammensætning, vi havde i Fredningsplanudvalgets tid, og som egnede sig så godt for de hovedopgaver, der nu var pålagt kontoret, – rådgivning og koordinering, men også konkret sagsbehandling inden for by- og landskabsplanlægning. Strømpilen var drejet lidt tilbage.

Og holdet supplerede godt hinanden. Arkitekterne Bo Fischer og Axel Bendtsen repræsenterede hver for sig på den ene side den kreative og æstetiske sagkundskab – som vi fik megen nytte af, –

*Ideologen.*



*Den kreative.*







Land inspektøren -  
altid god for en kvik be-  
mærkning m.m. og en af  
Vestskovens fædre.



Forstkandidaten.

og på den anden side den ideologisk teoretiske udfarende kraft, som borede 3. kontor ind i næsten hver tænkelige side af det organisatoriske system.

Landinspektøren Erik Munk havde altid fod på pedalen og fraveg aldrig sin kurs, der som regel var fornuftigt sat. Min tidligere kollega fra Vejle amt, forstkandidat Poul Degener, som ved fredningsplanudvalgenes nedlæggelse ikke havde ønsket sig "regionaliseret", var rykket ind i kontoret, hvor han, assisteret af skovtekniker Henrik Berg, sørgede for samarbejdet med Skovstyrelsen om driftsplanlægning af statens arealer. Han kunne også spille på harmonika, – hvad han gerne gjorde. Han var i det hele, jævnsides med sit faglige niveau, et udpræget selskabeligt menneske, der præsterede end at overleve den bedrift, det var, i en sen natte-time at stå på hænder op ad en havedør, som slet ikke var der, fordi den stod åben.

Tegnesteuerpersonalet var nu indskrænket til én person, Jannie Larsen, der var yderst professionel, som det tidligere tegner-team var det, nemlig kreative Ingalill Johansen med sin perfekte lay-out og Bodil Ingerslevs og John Falcks præcise streger. Samtidig var nu kontorpersonalet øget. Spanglev var kommet tilbage efter rekonstruktionen i 1979, Vinnie Petersen og Hjørdis Hjort var overført fra konsulentembedet og en overgang også Wally Scholkmann, indtil hun blev trukket over til økologerne. Krumme havde været på visit. Og fra konsulentembedet var også overført assistent Rita Petersen, som skulle blive min sekretær resten af min gæsteoptræden i systemet.

Der var også alle de løsere tilknyttede, – studenterne, civile værnepligtige og langtidsledige. Hvormange det nåede at blive, har jeg knap nok tal på. Men det var mange. 3. kontor blev et eftertragtet sted at søge hen, – og det udviklede sig til gensidig inspiration. Jeg glæder mig over, at der nu rundt omkring i samfundet sidder en række mennesker, der i deres hverdag og arbejde måske indimellem føler et pust af den inspiration og det fællesskab, der hang ved "vor" tid.

Endnu løsere var de gæstevister i de hellige haller, som indimellem indtrådte – nogle af dem bragt hid fra Bjerkes bekendtskabskreds af festlige mennesker. Sådan én var den dynamiske og gråskæggede, rødmossede og trinde Niels Drechsel, altid bærende på en patineret, gul læderskuldertaske, som havde haft en fortid i det polske postvæsen. Drechsel var fuld af ideer, og mange af dem blev omsat til projekter indenfor turist- og friluftsområdet, – i et vist omfang i samvirke med Dansk Folkeferie.

Hans forbindelse med den københavnske medie-verden førte også – over en kontakt knyttet over et glas øl i Grøften i Tivoli – til, at det musikalske menneske Sten Bramsen, ham med de "musikalske venner", lejede sig ind i det tidligere omtalte Rågegården i Rågeleje, hvor han skabte et sommermusiksted af høj standard.

Det ville have glædet det musiske menneske generalkonsulinden. Men i så fald var glæden blevet kort, for efter få år måtte Bramsen indstille den sympatiske virksomhed. Efter sigende – med rette eller ej – fordi Statsskovbruget, der havde overtaget administrationen af de erhvervede ejendomme, havde strammet de økonomiske lejevilkår ud over det bærbare.

Og så var der ikke at forglemme juristerne, eller generalisterne, som de benævntes i den administrative verden. Og de hørte just ikke til de "løser" tilknyttede.

### Generalisterne

Hos den kommitterede var generalisterne som tidligere nævnt formiddagsfolk, som bistod specialisterne med at klare navnlig de administrative spørgsmål, som disse havde mindre forstand på. Og som efter frokost gik tilbage til deres hovedjob i et eller andet ministerium, som regel Bolig- eller Indenrigsministeriet.

Efter Kulturministeriets oprettelse blev generalisternes deltidsbeskæftigelse anderledes, – i hvert fald indenfor fredningssektoren. Fredningskontorets, 4. kontors juridiske medarbejdere fik nu indpas i de forskellige fredningsplanudvalg som forbindelsesofficerer til hovedkvarteret, – eller som kommissærer?

Fagligt grønne bag ørene var de for de flestes vedkommende, som det er vanligt, når unge kandidater træder fra teoriens ud i virkelighedens verden.

Men hurtigt fangede de budskabet og gjorde indsats som gode advokater for sagen. Og som gode kollegaer.

Efterhånden blev de mere og mere synlige, og en særlig type lod sig se og høre – den hurtigt talende, elokvente, tilsyneladende skråsikre type med udviklet sans for sarkasme.

I en periode var det, som voksede de frem i klaser. Senere kunne man se dem på vej op i systemerne.

Andre holdt sig nærmere jorden, men generelt kan man konstatere, at generalisterne efterhånden satte sig på flere og flere chefposter. Måske til gavn for administration – men måske også på bekostning af vision og kreativitet. Den gamle historie om igen!

### Politikerne

Her til sidst bør man måske ikke ganske forbigå den rolle *politikerne* spillede.

De, der gjorde arbejdet, var stort set offentligt ansatte. Men baggrunden for at de kunne gøre det, var jo demokratiske beslutningsprocesser, hvorved politikerne som begreb toner ind i billedet. Politikerne blev i høj grad part i sagen.

På det nære plan var det kommunalpolitikerne i fredningsplanudvalg, senere i amterne og i fredningsnævnene.

På det landspolitiske plan var det politikerne i Overfredningsnævn, i Finansudvalg og i andre parlamentariske udvalg. Og det blev ikke uinteressant at gubbe ryg mod eller krydse klinger med



En chefkollega var juristen Veit Koester, der altid formåede at sætte fut i et chefmøde.



– hvilket normalt blev accepteret – disse folkevalgte beslutningstagere.

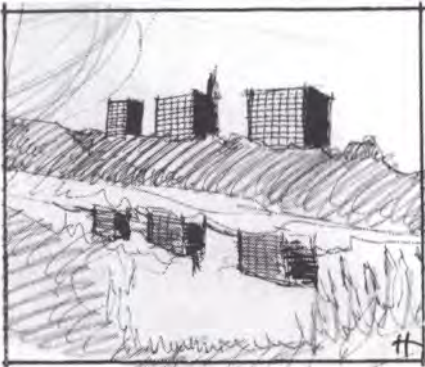
Og så var der endelig de politiske topchefer, rækken af ministre fra Statsministeriet over Kulturministeriet til Miljøministeriet. En snes stykker blev det til i min tid! Majoriteten fra Socialdemokratiet, resten fordelt mellem Det radikale Venstre, Det konservative Folkeparti og Kristeligt Folkeparti.

Det var vel forskelligt, hvor tæt fredningssagen lå de enkelte ministres hjerter, – og derved forskelligt, hvorledes man måtte møde og opleve dem.

Niels Mathiassen kom til at stå stærkt som repræsentant for en periode med store brydninger. Men den mest farverige – og efterhånden i sagen mest engagerede, tror jeg – var Bodil Koch.

Som jeg så det!

## EFTERSKRIFT



Der er nu rart hernede ved søen. Trods højhusene. Jeg ser dem helst ikke.

Men i aften griber jeg mig alligevel i at sætte kikkerten for øjet. Og hvad ser jeg. Der sidder de allesammen! alle dem og alle slags fra de 30 år – altan for altan – ved siden af hinanden, ovenfor og nedenunder – også dem jeg ikke mere kan huske navn på, men kun genkender. De er flere hundrede!

Jeg vinker. Jeg ved ikke, om de kan se det.

Så *kan* de da bruges til noget, de højhuse. Og i grunden ser de jo ganske flotte ud!

Nå, – jeg må videre. Møjn!

## KRONOLOGISK OVERSIGT OVER VIGTIGE ÅRSTAL I FREDNINGSPLANLÆGNINGENS HISTORIE

- 1936 Betænkning "Københavnsegnens grønne områder" afgives af et af Dansk Byplanlaboratorium nedsat "Egnsplanudvalg".  
Der foreslås en videreførelse af det københavnske parksystem ud i omegnen.
- 1937 Ændring af Naturfredningsloven med tillægslove af 1938 og 1940 giver hjemmel til, at Overfredningsnævnet kan lade udarbejde og administrere planer for gennemførelse af fredningssager. Til opfølgning af Egnsplanrådets betænkning udarbejdes med et socialt/rekreativt sigte en plan for "Københavnsegnens grønne områder". Tilsvarende plan udarbejdes for Århusegnen. En beskyttelsesplan udarbejdes for Arresøns nære omgivelser.
- 1940 Lov om stianlæg mv. i Københavnsegnens grønne områder bliver et vigtigt led i realiseringen af fredningsplanen.
- 1949 Lov om regulering af bymæssig bebyggelse. Gennem oprettelse af "byudviklingsområder" administreret af særlige udvalg opnås ved nogle af de større byer en vis kontrol med udviklingen i udpegede "yderzoner".
- 1959 Ændring af Naturfredningsloven. Hjemmel til Statsministeriet til at nedsætte særlige "fredningsplanudvalg" med henblik på udarbejdelse af fredningsplaner. De første udvalg nedsættes i Københavnseggen og for vestjyske kystegne.
- 1961 Ændring af Naturfredningsloven. En § 22 indfører generel kontrol, udøvet af fredningsnævnene, med bebyggelsesudviklingen i det åbne land. Bl.a. på grund af uklare erstatningsbestemmelser i tilfælde af nægtet byggetilladelse får lovændringen ikke den tilsigtede virkning. Naturfredningsområdet overføres fra Statsministeriets ressort til det samme år oprettede Ministerium for Kulturelle Anliggende (Kulturministeriet).  
En "naturfredningskommision" nedsættes af Kulturministeriet til at gennemgå hele naturfredningsproblematikken og særlig i forhold til den øvrige lovgivning for det åbne land.
- 1963 Folketinget vedtager en buket af love ("jordlovene"), der tager sigte på regulering af udviklingen i det åbne land herunder på naturfredningsområdet. Efterfølgende forkastes lovkomplekset ved en folkeafstemning. Som resultat heraf går udarbejdelsen af fredningsplaner i stå. Til gengæld intensiveres et arbejde med indsamling og bearbejdning af fredningsplanrelaterede data.
- 1967 Naturfredningskommisionen afgiver betænkning. Der peges bl.a. på et behov for at øge befolkningens muligheder for friluftsliv, for planlægning af naturparker og for gennemførelse af landskabsanalyser.
- 1969 Ændring af Naturfredningsloven. Der fastsættes bestemmelser om udarbejdelse af landskabsanalyser til brug for såvel fredningsplanlægning som anden planlægning for det åbne land. Der fastsættes bestemmelser om godkendelsesprocedurer for en række anlæg i det åbne land. Lovændringen skal ses i sammenhæng med den samme år vedtagne:  
Lov om by- og landzoner, hvorved landet inddeltes i by- og landzone med – efter en overgangsperiode – erstatningsfri regulering af bebyggelsesudviklingen i det åbne land. Herved lettes i afgørende grad gennemførelse af fredningssager, hvor et problem hidtil havde været et højt erstatningsniveau.
- 1971 Kulturministeriet udgiver et landsdækkende landskabsbonitetskort, det såkaldte grønne zonekort. Kortet er resultatet af de centrale fredningsmyndigheders redigering af de, af de enkelte



fredningsplanudvalg, gennemførte landskabsanalyser og opdeler landet i tre zoner ud fra en gradering af sammenfald af fredningsinteresser. Kortet medfører ingen retsvirkninger men får alligevel stor betydning for disponeringen i det åbne land, placering af diverse offentlige og private anlæg, administrationen af zonenloven samt prioritering af frednings- og erhvervelsessager.

- 1972 Lov nr. 230 om erhvervelse af fast ejendom til frednings- og friluftsmål erstatter tidligere hjemmel til at erhverve ejendomme som led i en fredningsplanlægning og får stor betydning for dette arbejde.
- 1973 Lov om lands- og regionplanlægning. Byggende på væsentlige elementer fra de i 1963 forkastede "jordlove" gennemføres en sammenhængende planlovsreform, hvorved bl. a. fredningsplanlægning nu indgår i en regionplanlægning som sektorplan for det åbne land. Udarbejdelse af "Ideskisser" påbegyndes som fredningssektorens foreløbige bidrag til regionplanlægningen.
- 1975 Under Miljøministeriet oprettes en Fredningsstyrelse, der overtager det centrale ansvar for fredningsområdet.
- 1978 Ændring af Naturfredningsloven. Fredningsplanudvalgene nedlægges og deres beføjelser overføres til amterne, henholdsvis Hovedstadsrådet. Disse forpligtes til, efter Miljøministeriets anvisninger, at udarbejde fredningsplaner til ministeriets godkendelse. Der forudsættes oprettet selvstændige fredningsforvaltninger under ledelse af en amtsfredningsinspektør el.lign. Dette gennemføres ikke konsekvent i alle amter. Tinglyste fredningsplaner aflyses.
- 1979 Fredningsstyrelsen offentliggør et kort over "større, nationale naturområder". Kortet repræsenterer statens foreløbige udmelding over for de regionale planlægningsmyndigheder, der også skal varetage nationale bevaringsinteresser.
- 1980-83 Fredningsstyrelsen udgiver succesivt tre vejledninger for amternes fredningsplanlægning omfattende planstrategi, grundlag, udformning og realisering.
- 1984 Til opfølgning af 1979-kortet offentliggør Miljøministeriet en bog "Danmarks større nationale naturområder", der – ud fra en nærmere beskrivelse af en række enkeltområder – anviser forhold, der ud fra nationale interesser bør iagttages i amternes regionplanlægning.
- 1985 En under Fredningsstyrelsen nedsat arbejdsgruppe afgiver betænkning om en evt. naturvejlederordning i Danmark. Året efter etableres med Finansudvalgets tiltræden en 3-års forsøgsperiode.
- 1986 Fredningsstyrelsen nedlægges. Det samme gør Skovstyrelsen. I stedet får man en Skov- og Naturstyrelsen.
- 1987 Et af miljøministeren nedsat "arealudvalg" afgiver betænkning. Godkendelsesproceduren for sektorplaner – herunder fredningsplaner – bortfalder fremover.
- 1989 Lov om naturforvaltning. Der skabes hjemmel for gennemførelse af "naturgenopretningsprojekter" og gennemførelse af skovrejsningsplaner. Staten påbegynder frasalg af de til frednings- og rekreative formål erhvervede fredningsplanarealer.
- 1992 Lov om naturbeskyttelse. Naturfredningsloven ophæves. Der findes ingen bestemmelser om fredningsplanlægning i den nye lov, men vide beføjelser vedr. biotopbeskyttelse.

Fredningsplanæraen er kommet til sin ende.

## Byplanhistoriske Noter

- 1. Udokumenterede optegnelser om et halvt århundredes levnedsløb**  
Af Flemming Teisen. 1985. - 89 s. (genoptryk)  
*Pris: 40 kr.*
- 2. Havneby på Rømø**  
Af Jesper Termansen. 1985. - 37 s.  
*Pris: 30 kr.*
- 3. Athen-erklæringen**  
Oversat og kommenteret af Ernst Kristoffersen. 1985.  
- 20 s.  
*Pris: 20 kr.*
- 4. Bidrag til naturfredningens historie**  
Af C. Blixencrone-Møller. 1985. - 74 s.  
*Pris: 35 kr.*
- 5. Tilbageblik**  
Af Edmund Hansen. 1985. - 43 s.  
*Pris: 25 kr.*
- 6. Byplanhistoriske erindringer fra midten af 40'erne til begyndelsen af 50'erne**  
Af Jesper Termansen. 1986. - 47 s.  
*Pris: 40 kr.*
- 7. Planlægningens græsrodde**  
Af Carl Evald Hansen. 1986. - 20 s.  
*Pris: 20 kr.*
- 8. Bag kulisserne - Køge Bugt lovens politiske og administrative forspil**  
Af Frank Bundgaard. 1986. - 55 s.  
*Pris: 45 kr.*
- 9. Lærestalernes Fælles Byplankursus 1955-69**  
Af Kirsten Andersen. 1986. - 45 s.  
*Pris: 40 kr.*
- 10. 20'ernes og 30'ernes byplanhistorie - indlæg fra seminar, juni 1986**  
Af Edmund Hansen, Lisbeth Balslev og Ole Thomassen. 1987. - 41 s.  
*Pris: 35 kr.*
- 11. Værløse - en kommunes byplanhistorie 1944-74**  
Af Max Siegumfeldt. 1987. - 69 s.  
*Pris: 50 kr.*
- 12. 40'ernes og 50'ernes byplanhistorie - indlæg fra seminar, juni 1987**  
Af Edmund Hansen m.fl. 1987. - 77 s.  
*Pris: 50 kr.*
- 13. Med de venligste hilsener fra Steen Eiler Rasmussen**  
Red. af Vibeke Dalgas. 1988. - 28 s.  
*Pris: 40 kr.*
- 14. Notat om Storkøbenhavns planlægning, 30. maj 1960**  
1988. - 38 s.  
*Pris: 50 kr.*
- 15. Industrikvarteret i Gladsaxe**  
Af Vagn Isaksen, Edmund Hansen og Ella Bredsdorff. 1988. - 114 s.  
*Pris: 60 kr.*
- 16. De store vækstår - fra ca. 1960 og videre frem. Seminar, juni 1988**  
Af Sven Allan Jensen m.fl. 1989. - 62 s.  
*Pris: 50 kr.*
- 17. De første landsplanår 1959-64**  
Af Kirsten Andersen og Erik Kaufmann. 1988. - 25 s.  
*Pris: 40 kr.*
- 18. Rødovre - træk af kommunens byplanhistorie**  
Af Niels Fosdal. 1989. - 23 s.  
*Pris: 40 kr.*
- 19. Boligbyggeriet og boligområderne i by- og regionplanlægningen i vort århundrede. 4. seminar, juni 1989**  
Af Tim Knudsen m.fl. 1990. - 86 s.  
*Pris: 70 kr.*
- 20. Københavns Kommune - humanitær byplanlægning 1940-70**  
Af Max Siegumfeldt. 1990. - 57 s.  
*Pris: 60 kr.*
- 21. Fingerplanen - tilblivelsen, oplevet fra gulvet 1945-50**  
Af Sven Allan Jensen. 1990. - 38 s.  
*Pris: 50 kr.*
- 22. Trafikken og byerne - udvikling og planlægning. 5. seminar, juni 1990**  
Af Edmund Hansen m.fl. 1991. - 103 s.  
*Pris: 70 kr.*
- 23. Fra sommervilla til feriehytte - om århundredets og mellemkrigstidens fritidsbebyggelser**  
Af Nan Dahlkild. 1991. - 62 s.  
*Pris: 60 kr.*
- 24. Da miljøet kom til byen**  
Af Bent Flyvbjerg. 1991. - 63 s.  
*Pris: 90 kr.*
- 25. Sommerhuset - fødsel og opvækst. 6. seminar, juni 1991**  
Red. Elith Juul Møller og Poul Strømstad. 1992. - 60 s.  
*Pris: 70 kr.*
- 26. Københavnske generalplantilløb 1932-1958**  
Af Poul Lyager. 1992. - 63 s.  
*Pris: 90 kr.*
- 27. Byens offentlige rum. 7. seminar, juni 1992**  
Red. Vibeke Dalgas og Poul Strømstad. 1994. - 84 s.  
*Pris: 80 kr.*
- 28. Forstæderne - bydannelse og byplaner. 8. seminar, juni 1993**  
Red. Sven Allan Jensen og Poul Strømstad. 1994. - 66 s.  
*Pris: 90 kr.*



